

Безопасное колесо - 2023

ЗНАТОКИ ПРАВИЛ ДОРОЖНОГО ДВИЖЕНИЯ

Вопрос 1, вариант 1

Велосипедист проедет перекресток:

А – первым

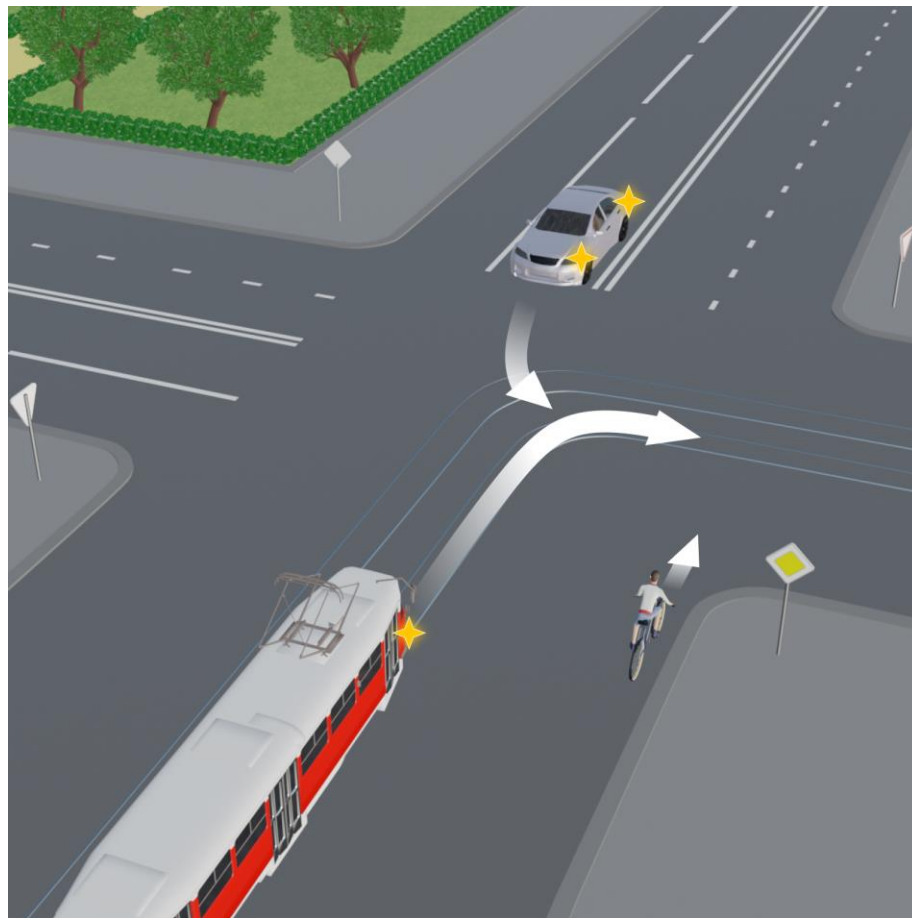
Б – вторым

В – третьим

Правильный ответ: Б

Все транспортные средства приближаются к перекрестку по главной дороге, о чем говорят дорожные знаки 2.1 (приложение 1 к ПДД РФ). Поскольку легковой автомобиль поворачивает налево, его водитель должен уступить дорогу велосипедисту и трамваю, движущимся по равнозначной дороге со встречного направления соответственно прямо и направо (пункт 13.12 ПДД РФ). При определении приоритета между собой велосипедист и водитель трамвая должны руководствоваться пунктом 13.9 ПДД РФ: у трамвая при движении по равнозначной дороге преимущество.

Вопрос 1, вариант 1



Вопрос 1, вариант 2

Велосипедист проедет перекресток:

А – первым

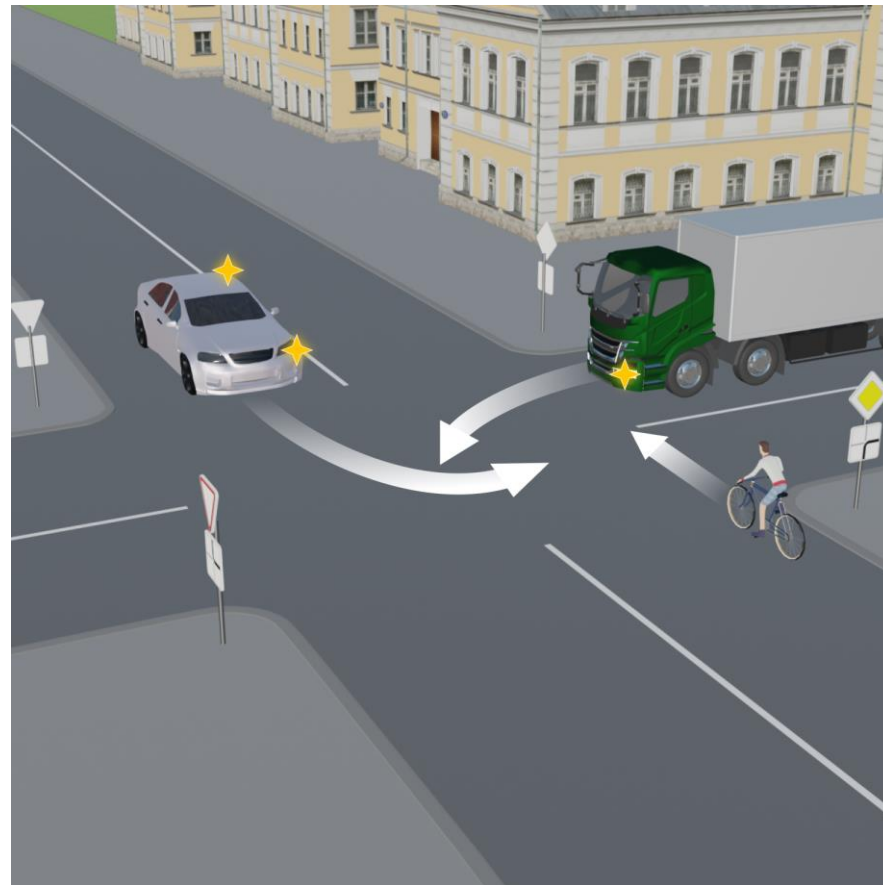
Б – вторым

В – третьим

Правильный ответ: Б

Легковой автомобиль приближается к перекрестку по второстепенной дороге, о чем свидетельствует дорожный знак 2.4 (приложение 1 к ПДД РФ), поэтому уступает дорогу грузовому автомобилю и велосипедисту, подъезжающим по главной дороге (пункт 13.9 ПДД РФ). При этом главная дорога на перекрестке меняет направление, в связи с чем, руководствуясь требованиями пунктов 13.10 и 13.11 ПДД РФ, велосипедист должен уступить дорогу грузовику, приближающемуся справа.

Вопрос 1, вариант 2



Вопрос 2, вариант 1

В какой очередности транспортные средства проедут перекресток?

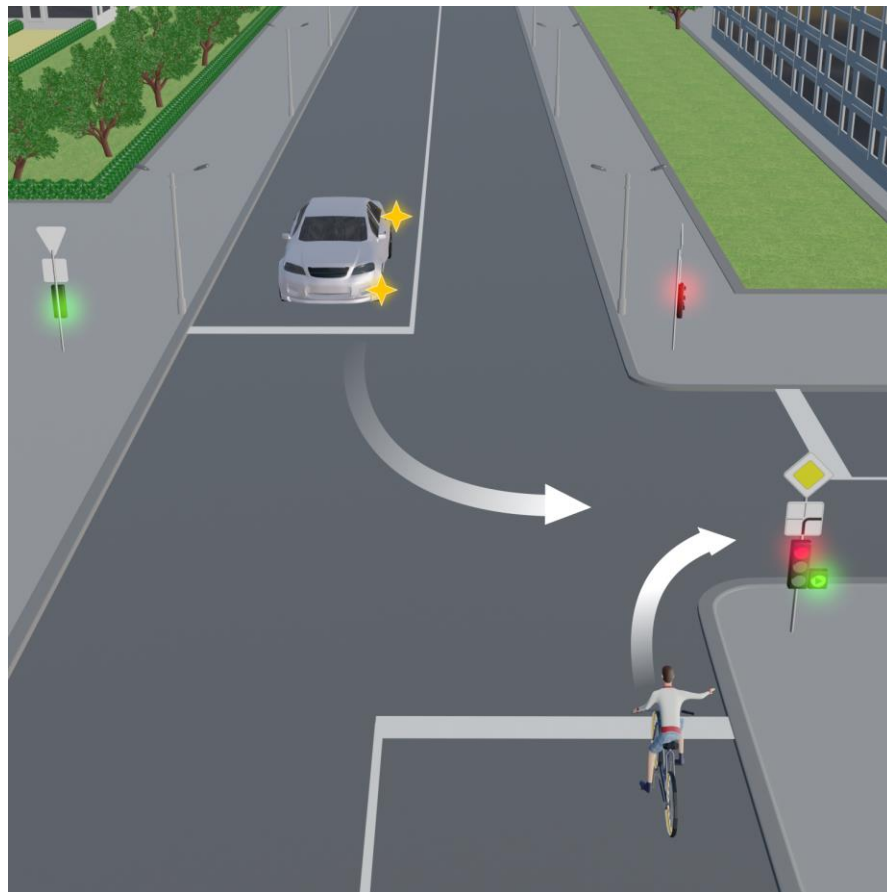
А – легковой автомобиль, велосипедист

Б – велосипедист, легковой автомобиль

Правильный ответ: А

Перекресток, на котором очередность проезда определяется сигналами светофора, является регулируемым (пункт 13.3 ПДД РФ). В этой связи водители руководствуются сигналами светофора, а не знаками приоритета. При этом согласно пункту 13.5 ПДД РФ при движении в направлении стрелки, включенной в дополнительной секции одновременно с красным сигналом светофора, водитель обязан уступить дорогу транспортным средствам, движущимся с других направлений.

Вопрос 2, вариант 1



Вопрос 2, вариант 2

В какой очередности транспортные средства проедут перекресток?

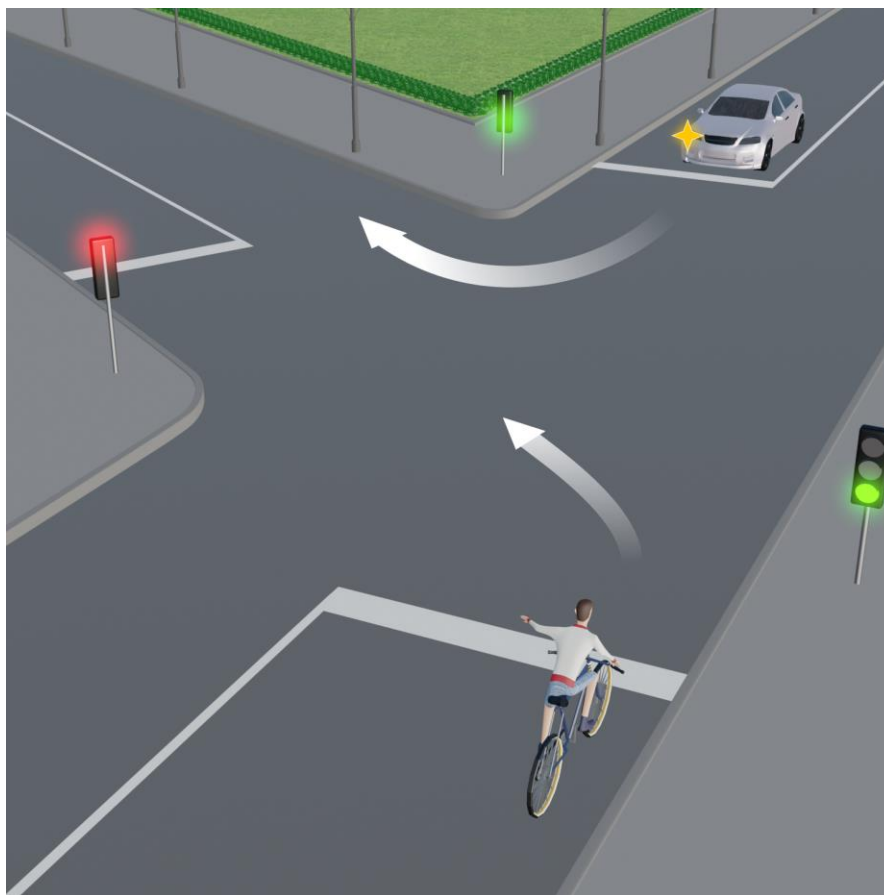
А – легковой автомобиль, велосипедист

Б – велосипедист, легковой автомобиль

Правильный ответ: А

В соответствии с пунктом 13.4 ПДД РФ, при повороте налево или развороте по зеленому сигналу светофора водитель безрельсового транспортного средства обязан уступить дорогу транспортным средствам, движущимся со встречного направления прямо или направо.

Вопрос 2, вариант 2



Вопрос 3, вариант 1

В какой очередности проедут транспортные средства перекресток, где на светофорах мигает желтый сигнал?

А – грузовой автомобиль одновременно с велосипедистом, легковой автомобиль

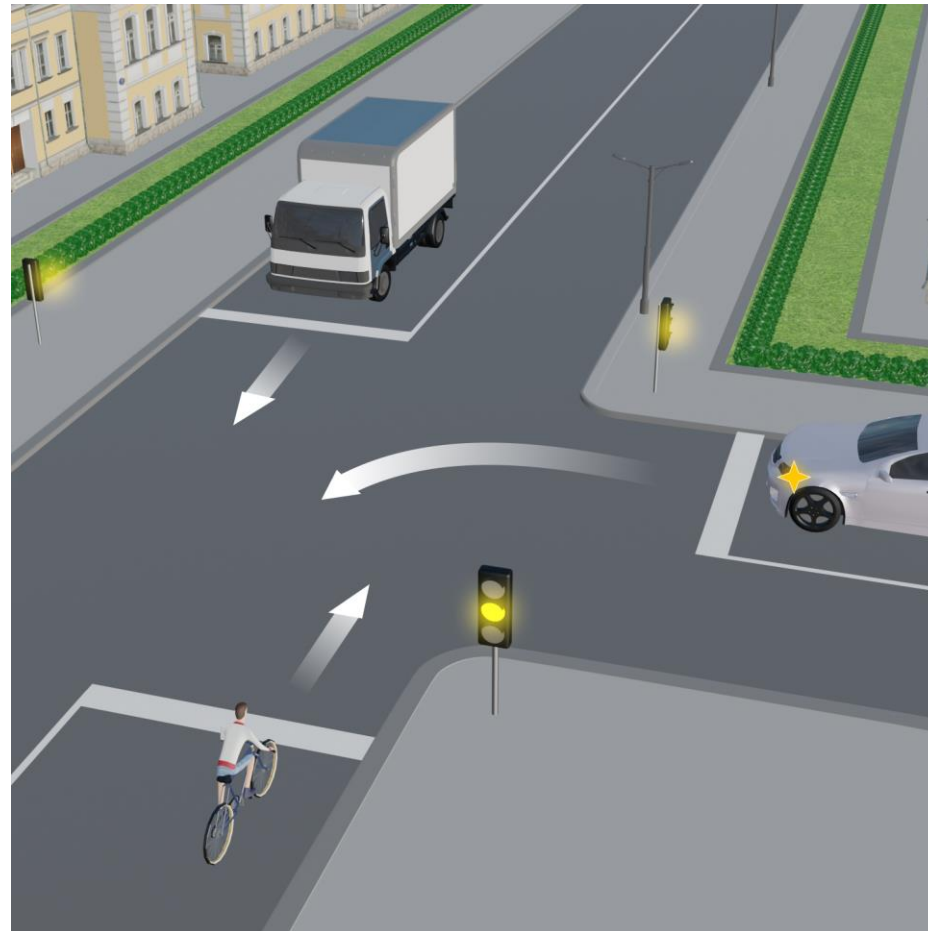
Б – легковой автомобиль, грузовой автомобиль, велосипедист

В – грузовой автомобиль, легковой автомобиль, велосипедист

Правильный ответ: В

Мигающий желтый сигнал светофоров делает перекресток нерегулируемым (пункт 13.3 ПДД РФ). Поскольку знаков приоритета нет, дороги являются равнозначными. В этом случае водители должны руководствоваться требованиями пункта 13.11 ПДД РФ: следует уступить дорогу транспортным средствам, приближающимся справа. У грузовика справа транспортных средств нет, поэтому он проезжает первым, за ним – легковой автомобиль и только потом – велосипедист.

Вопрос 3, вариант 1



Вопрос 3, вариант 2

В какой очередности проедут транспортные средства перекресток, где на светофорах мигает желтый сигнал?

А – грузовой автомобиль одновременно с велосипедистом, легковой автомобиль

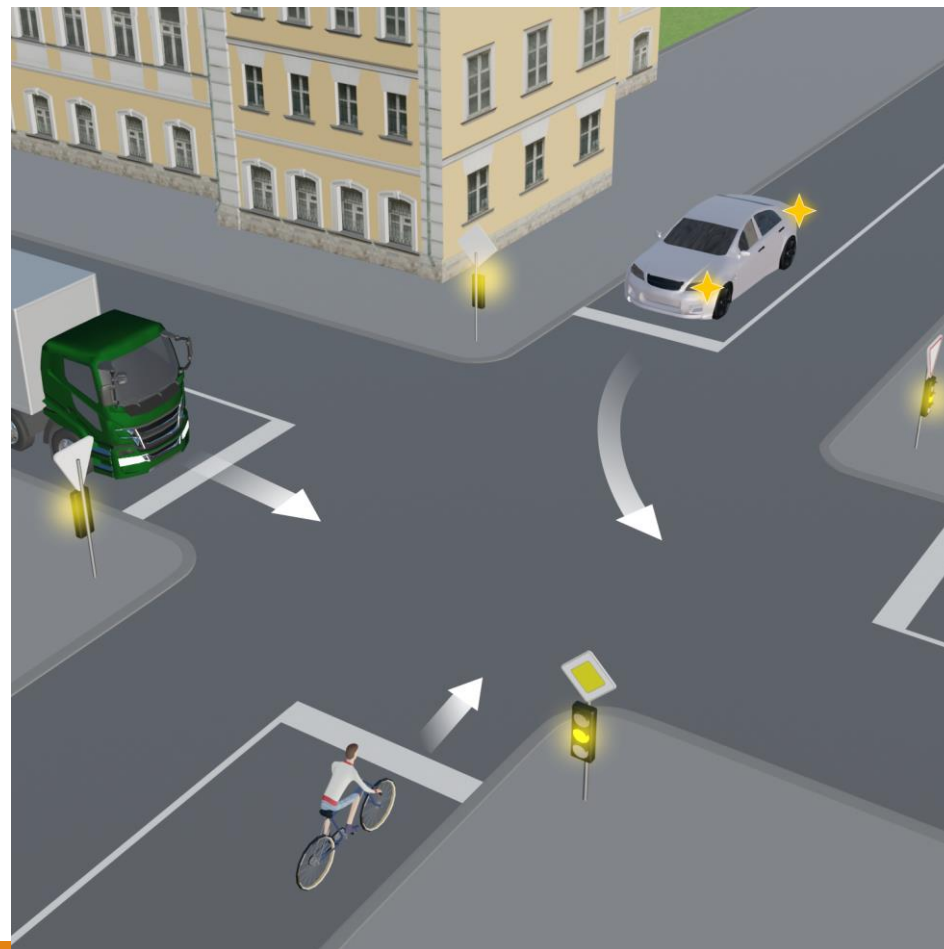
Б – легковой автомобиль, грузовой автомобиль, велосипедист

В – велосипедист, легковой автомобиль, грузовой автомобиль

Правильный ответ: В

При желтом мигающем сигнале светофора перекресток считается нерегулируемым, водители обязаны руководствоваться установленными на перекрестке знаками приоритета (пункт 13.3 ПДД РФ). Знаки 2.1 «Главная дорога» установлены со стороны движения велосипедиста и легкового автомобиля, поэтому у них преимущество перед грузовым автомобилем. Поскольку легковой автомобиль поворачивает налево, пункт 13.12 ПДД РФ обязывает его водителя уступить дорогу велосипедисту, движущемуся по равнозначной дороге со встречного направления прямо.

Вопрос 3, вариант 2



Вопрос 4, вариант 1

Каким транспортным средствам должен уступить дорогу велосипедист?

А – всем

Б – легковому автомобилю

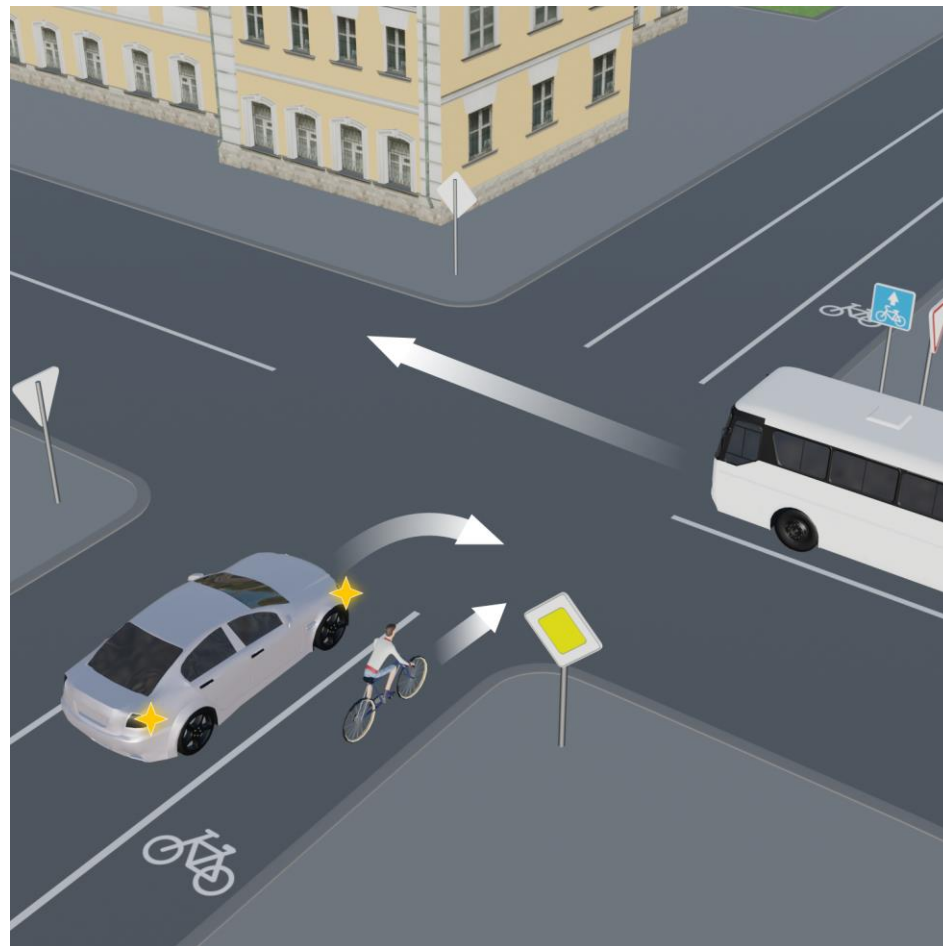
В – автобусу

Г – никаким

Правильный ответ: Г

Это перекресток неравнозначных дорог, так как на нем установлены знаки приоритета 2.1 «Главная дорога» и 2.4 «Уступите дорогу». Дорожный знак 2.4, установленный перед перекрестком, обязывает водителя автобуса уступить дорогу транспортным средствам, движущимся по пересекаемой дороге (пункт 13.9, приложение 1 к ПДД РФ), в данном случае – велосипедисту, которому о приоритете сообщает знак 2.1. Водитель легкового автомобиля, хотя и движется по равнозначной с велосипедистом дороге, обязан при повороте направо уступить ему дорогу. Таково требование пункта 13.1 ПДД РФ. Следовательно велосипедист проезжает перекресток первым, а за ним имеют право проехать легковой автомобиль и автобус.

Вопрос 4, вариант 1



Вопрос 4, вариант 2

Каким транспортным средствам должен уступить дорогу велосипедист?

А – всем

Б – легковому автомобилю

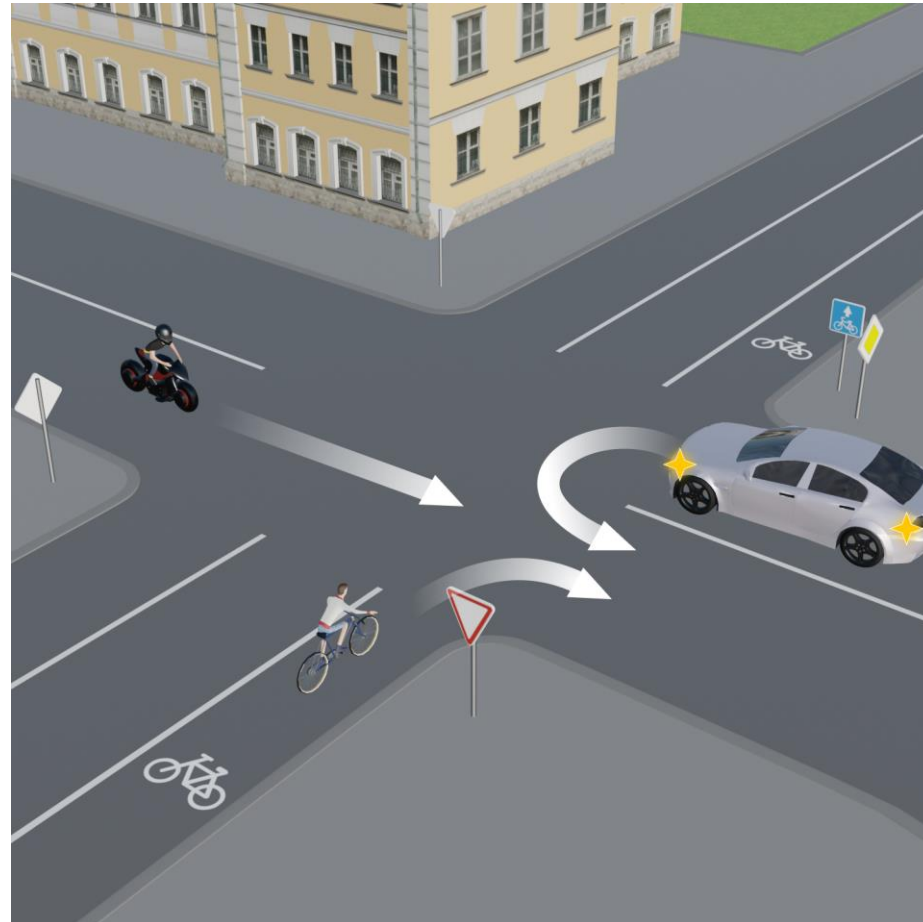
В – мотоциклу

Г – никаким

Правильный ответ: А

Велосипедист подъезжает к перекрестку по второстепенной дороге, о чем сообщает дорожный знак 2.4, следовательно, обязан предоставить приоритет легковому автомобилю и мотоциклу, движущимся по главной дороге. Первым проедет мотоцикл, за ним развернется легковой автомобиль (пункт 13.12 ПДД РФ), а затем проехать перекресток сможет велосипедист.

Вопрос 4, вариант 2



Вопрос 5, вариант 1

Какова последовательность проезда перекрестка?

А – грузовой автомобиль вместе с велосипедистом, автомобиль «скорой помощи»

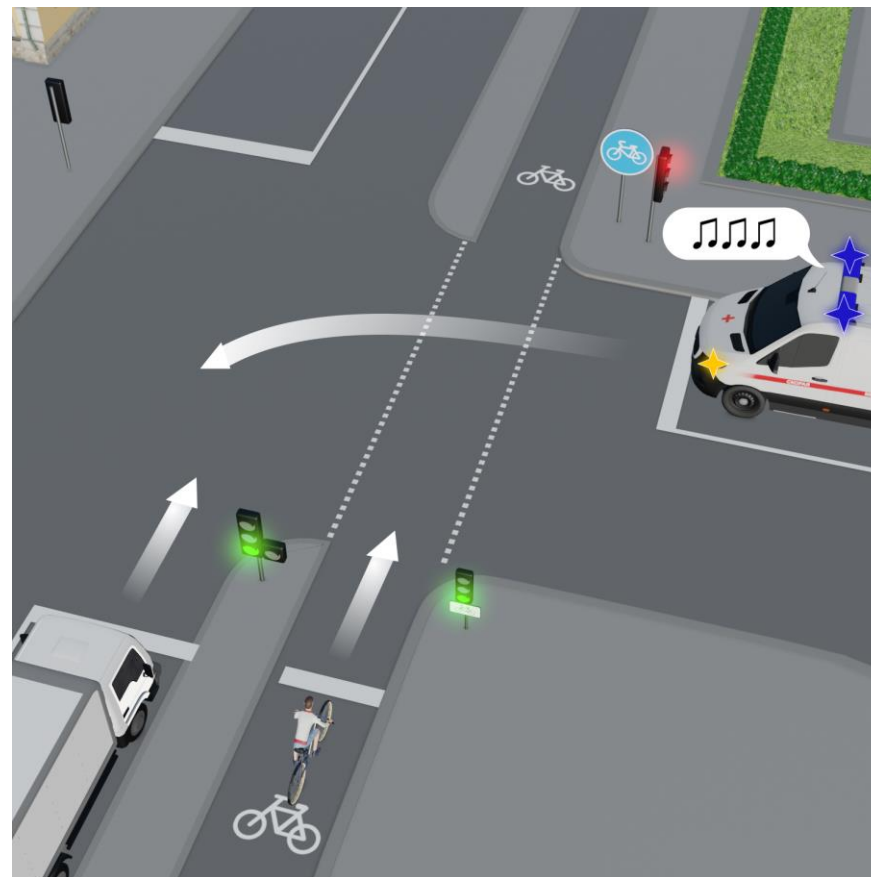
Б – автомобиль «скорой помощи», грузовой автомобиль и велосипедист

В – грузовой автомобиль, автомобиль «скорой помощи», велосипедист

Правильный ответ: Б

Сигналы основного транспортного светофора и светофора, предназначенного для регулирования движения велосипедистов и лиц, использующих для передвижения средства индивидуальной мобильности (с сигналами уменьшенного размера и табличкой с изображением велосипеда), разрешают движение грузовому автомобилю и велосипедисту соответственно (пункты 6.2 и 6.5 ПДД РФ). В то же время к перекрестку приближается автомобиль «скорой помощи» с включенными специальными световым и звуковым сигналами, которому согласно пункту 3.2 ПДД РФ другие водители обязаны уступить дорогу.

Вопрос 5, вариант 1



Вопрос 5, вариант 2

Какова последовательность проезда перекрестка?

А – велосипедист (после включения разрешающего сигнала светофора с символом велосипеда), автобус, легкой автомобиль

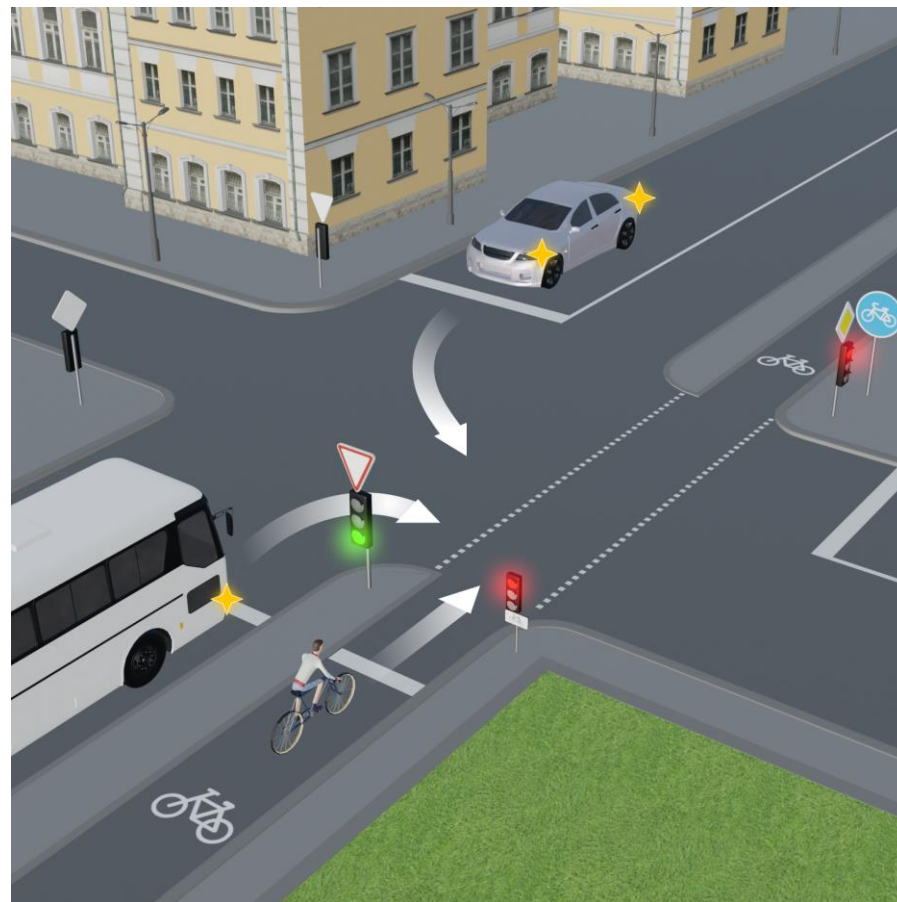
Б – легкой автомобиль, автобус, велосипедист

В – автобус, легкой автомобиль, а после включения разрешающего сигнала светофора с символом велосипеда – велосипедист

Правильный ответ: В

В соответствии с пунктом 6.5 ПДД РФ светофор с круглыми сигналами уменьшенного размера, дополненный табличкой белого цвета размером 200 x 200 мм с изображением велосипеда черного цвета, применяется для регулирования движения велосипедистов и лиц, использующих для передвижения средства индивидуальной мобильности. Следовательно, начинать движение через перекресток велосипедист может только когда загорится разрешающий сигнал этого светофора. Что касается других транспортных средств, то обязанность водителя легкового автомобиля, поворачивающего налево, уступить дорогу встречным транспортным средствам, движущимся прямо или направо, закреплена в пункте 13.4 ПДД РФ.

Вопрос 5, вариант 2



Вопрос 6, вариант 1

Отметьте ситуации, где пешеходы нарушают требования Правил дорожного движения.

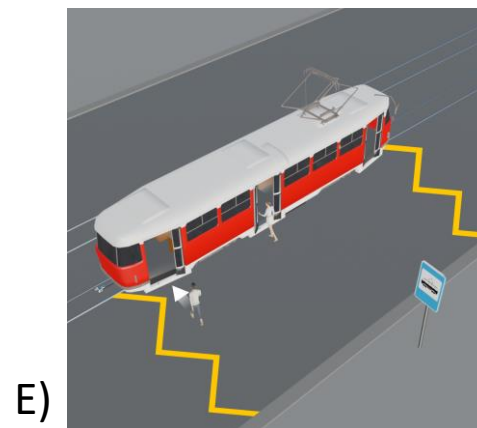
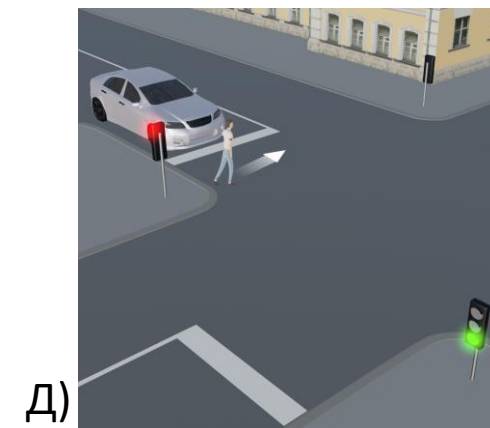
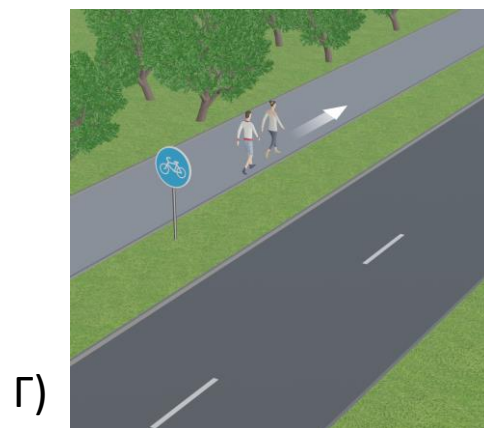
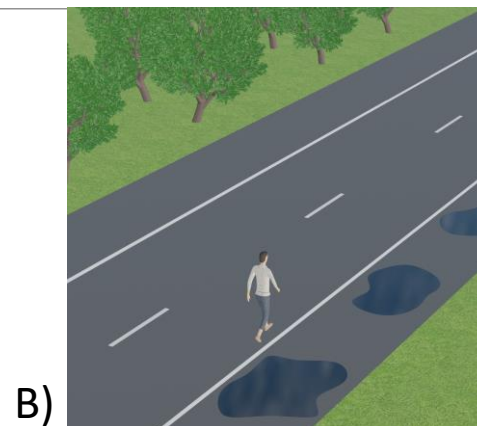
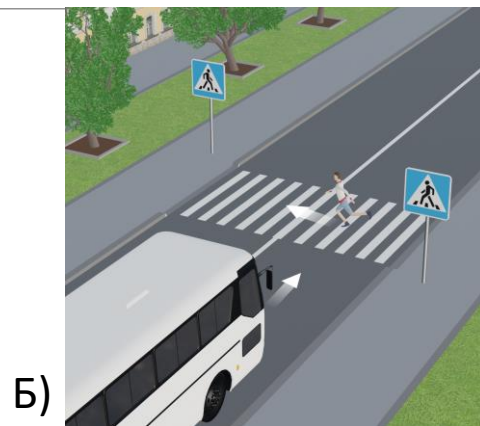
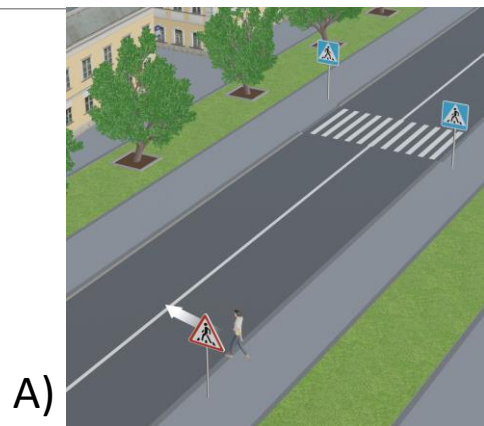
Правильные ответы: А, Б, В

А. Пешеход выходит на проезжую часть в зоне видимости пешеходного перехода, чем нарушает требование пункта 4.3 ПДД РФ. Знак 1.22 «Пешеходный переход» лишь предупреждает водителя о приближении к пешеходному переходу (приложение 1 к ПДД РФ).

Б. Пешеход бежит через проезжую часть, причем делает это перед автобусом, который мало того, что перекрывает пешеходу обзор, так еще и достаточно неповоротлив в случае необходимости маневрирования или резкого торможения. Тем самым пешеход нарушает требование пункта 4.5 ПДД РФ, разрешающего выходить на пешеходных переходах на проезжую часть только после того, как пешеходы оценят расстояние до приближающихся транспортных средств, их скорость и убедятся, что переход безопасен.

В. Пешеход идет по проезжей части так как движение по обочине невозможно из-за луж. Этим он нарушает требования пункта 4.1 ПДД РФ, согласно которому при движении по краю проезжей части, пешеходы должны идти навстречу движению транспортных средств. Движение по встречной обочине было бы безопаснее.

Вопрос 6, вариант 1



Вопрос 6, вариант 2

Отметьте ситуации, где пешеходы нарушают требования Правил дорожного движения.

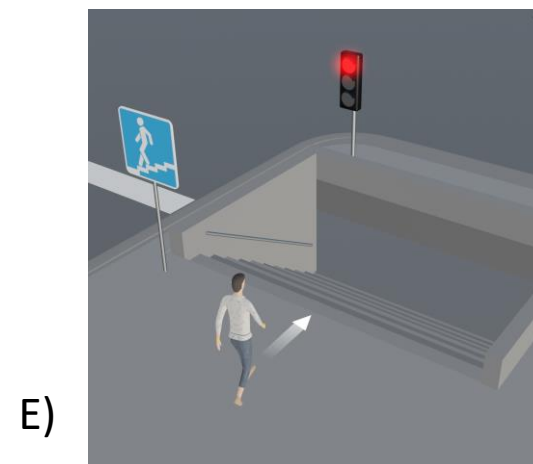
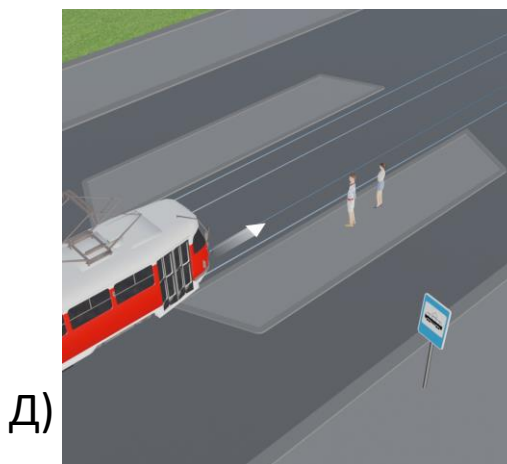
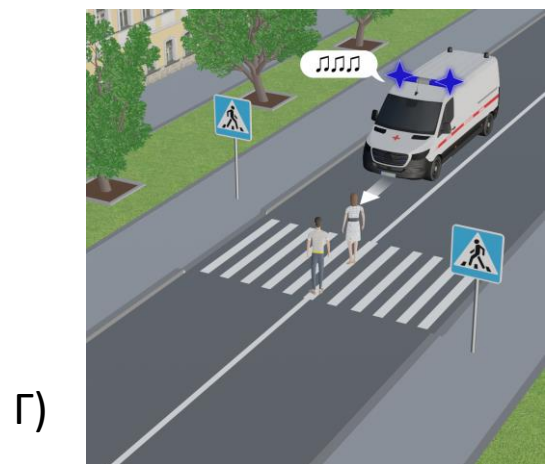
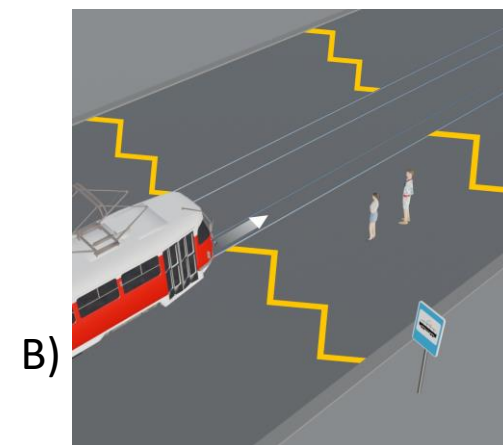
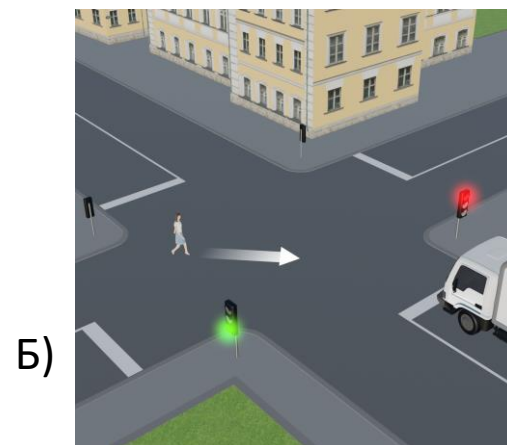
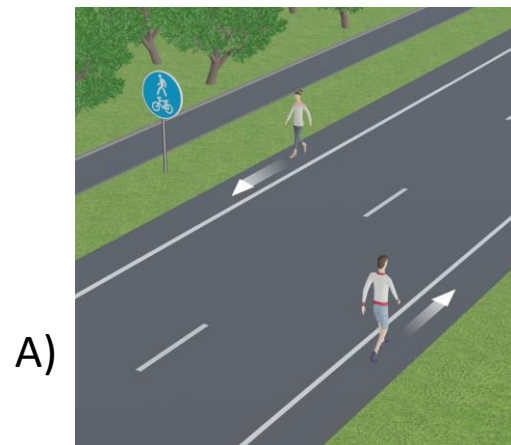
Правильные ответы: А, Б, В

А. На незначительном удалении от дороги проходит велопешеходная дорожка, обозначенная дорожным знаком 4.5.2. Согласно п.4.1 ПДД РФ, пешеходам следует воспользоваться ей, вместо того, чтобы идти по обочине.

Б. Несмотря на то, что грузовик остановился на запрещающий сигнал светофора, пешеход переходит проезжую часть по диагонали. Такая траектория согласно пункту 4.3 ПДД РФ возможна только при наличии специальной дорожной разметки 1.14.3, которой обозначают диагональные переходы. В данном случае, чтобы попасть на противоположный угол перекрестка, пешеходу необходимо поэтапно перейти под прямым углом сначала одну, а потом другую проезжую часть. Делать это разрешено по линии тротуаров.

В. Пешеходы ожидают прибытия трамвая в месте его остановки непосредственно на проезжей части. В то время как пункт 4.8 ПДД РФ разрешает выходить на проезжую часть для посадки в маршрутное транспортное средство лишь после его остановки.

Вопрос 6, вариант 2



Вопрос 7, вариант 1

Отметьте ситуации, где изображены «дорожные ловушки» – ситуации, когда соблюдение пешеходом ПДД не гарантирует безопасность.

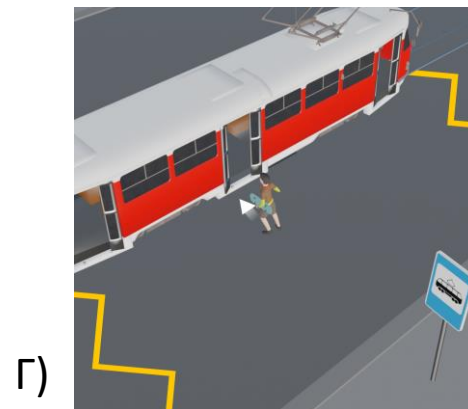
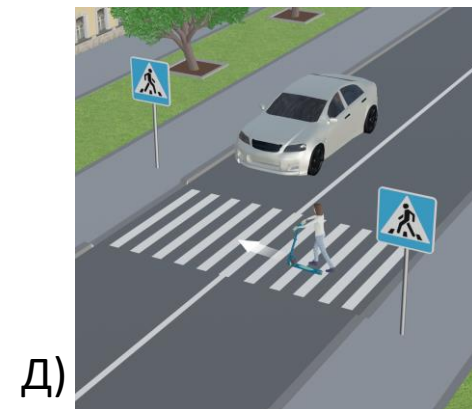
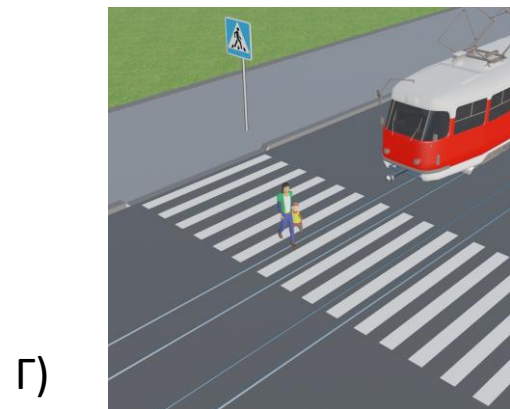
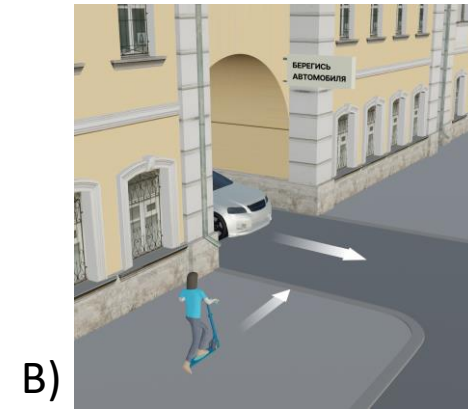
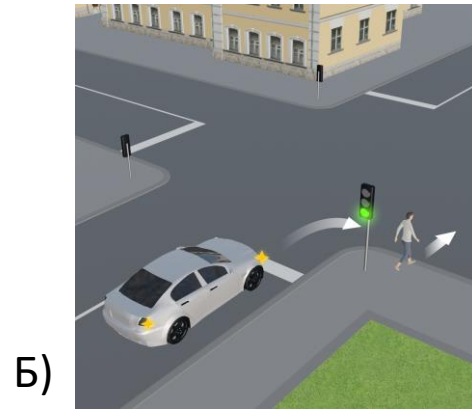
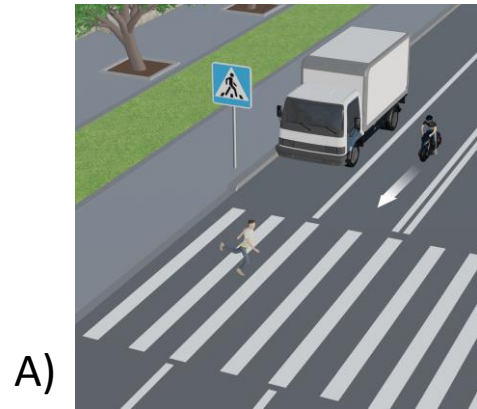
Правильные ответы: А, Б, В

А. Несмотря на то, что пешеход пересекает дорогу по нерегулируемому пешеходному переходу, он не убедился в том, что ему уступают дорогу. Громоздкий грузовик, хоть и остановился, но закрывает собой мотоцикл. Мотоциклист может не ожидать появления пешехода, ведь грузовик закрывает обзор и ему. О мерах предосторожности в такой ситуации предупреждает пункт 4.5 ПДД РФ, требуя от пешехода убедиться в безопасности перехода.

Б. Пешеход пересекает проезжую часть по правилам, которые содержатся в пункте 4.3 ПДД РФ. Однако его ошибка в том, что он не оборачивается, чтобы убедиться, что водитель поворачивающего направо автомобиля видит его и намерен уступить ему дорогу. Такая обязанность пешехода вытекает из требований пункта 4.5 ПДД РФ.

В. Самокатчик приравнивается к пешеходам, поэтому на пересечении с выездом из арки пользуется преимуществом перед автомобилями. Однако, видя арку с предупреждением о возможности появления автомобиля, он не предпринимает мер, чтобы снизить скорость и убедиться, что его пропускают. Водителю же обнаружить опасность в этой ситуации трудно, так как арка ограничивает обзор. Опять вынуждены напомнить о пункте 4.5 ПДД РФ, требующем убедиться в безопасности пересечения проезжей части.

Вопрос 7, вариант 1



Вопрос 7, вариант 2

Отметьте ситуации, где изображены «дорожные ловушки» – ситуации, когда соблюдение пешеходом ПДД не гарантирует безопасность

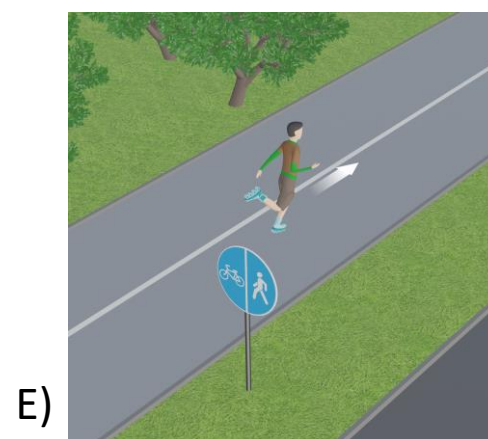
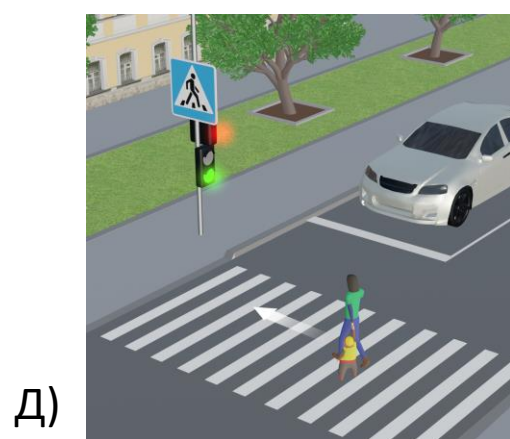
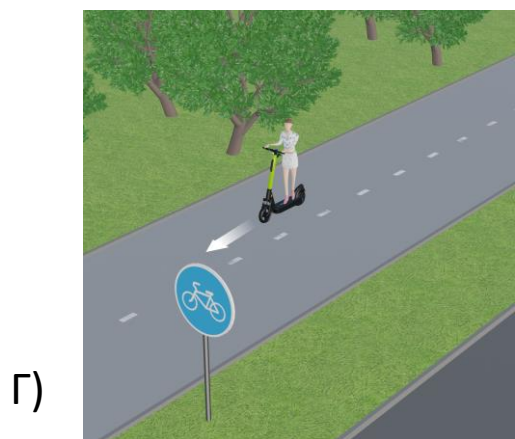
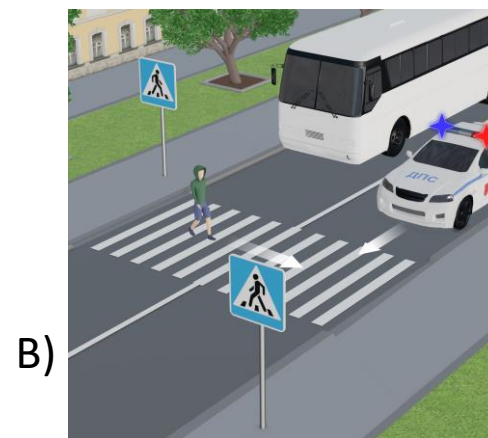
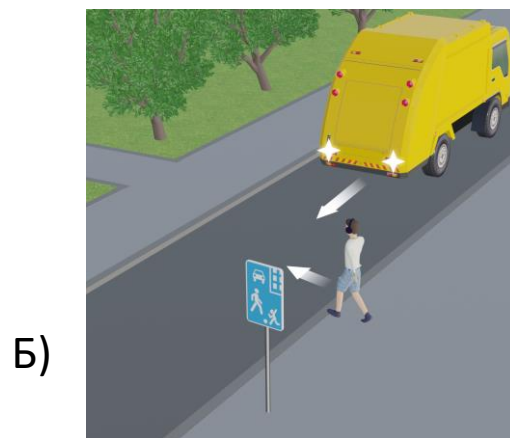
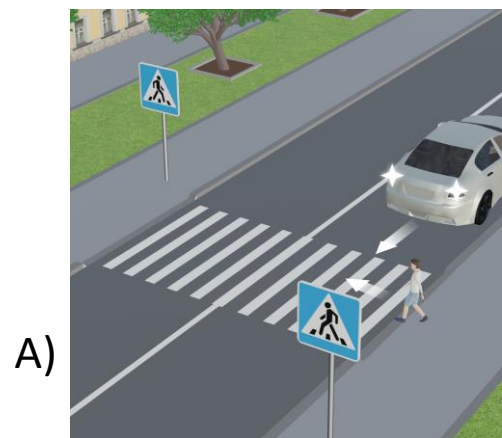
Правильные ответы: А, Б, В

А. Школьник переходит дорогу, не обращая внимания на легковой автомобиль, который сдает задним ходом. И хотя такой маневр водителю запрещен, это не снимает с пешехода, переходящего проезжую часть по переходу, что закреплено в пункте 4.5 ПДД РФ обязанности убедиться в безопасности своего перехода.

Б. В жилой зоне, обозначенной одноименным дорожным знаком 5.21 (приложение 1 к ПДД РФ), пешеходы пользуются преимуществом перед транспортными средствами. Однако всегда надо сохранять бдительность, ведь довольно часто во дворах жилых домов можно встретить коммунальную технику. В данном случае громоздкий мусоровоз сдает назад, и его водитель может не видеть юношу, который к тому же идет в наушниках и, вероятно, не следит за окружающей обстановкой.

В. Переходя проезжую часть даже по пешеходному переходу, нельзя забывать, что есть водители, которые могут отступать от требований ПДД РФ. Например, в данном случае патрульный автомобиль Госавтоинспекции с включенными проблесковыми маячками объезжает по встречной полосе автобус, остановившийся, чтобы уступить дорогу пешеходу. В такой ситуации соблюдение требования пункта 4.5 ПДД РФ убедиться в безопасности перехода жизненно необходимо, ведь громоздкий автобус закрывает обзор и пешеходу, и водителю спецавтомобиля. Усугубляет ситуацию и то, что пешеход идет по дороге, не снимая капюшон, чем дополнительно ограничивает себе поле зрения.

Вопрос 7, вариант 2



Вопрос 8, вариант 1

Отметьте ситуации, где участники движения нарушают требования Правил дорожного движения.

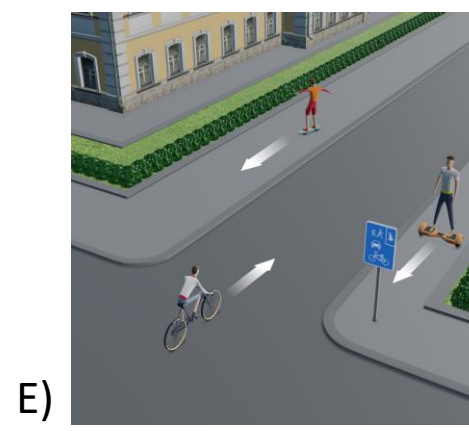
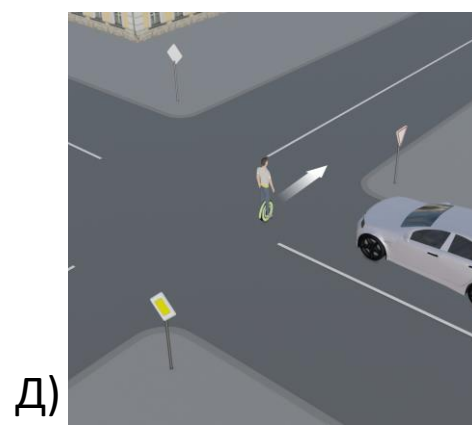
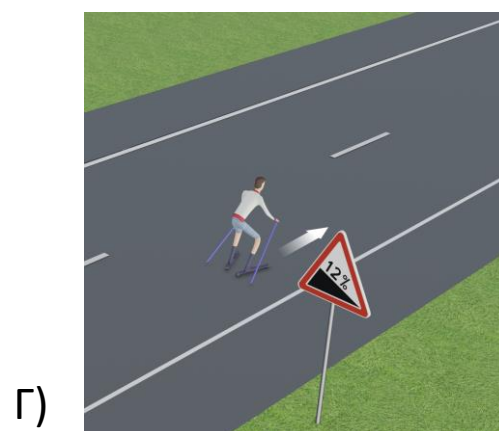
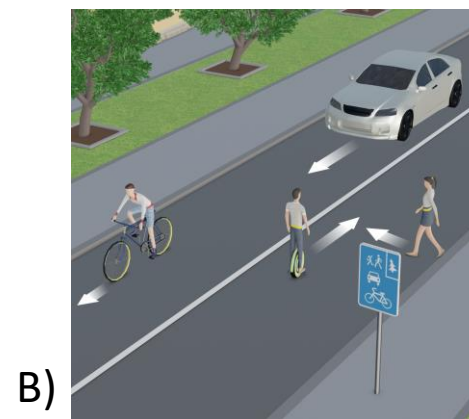
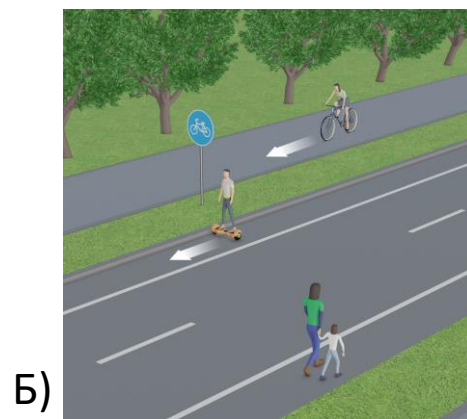
Правильные ответы: Б, Г, Д

Б. Подросток едет на гироскутере по обочине, несмотря на то, что рядом с дорогой есть велосипедная дорожка. Именно по ней пункт 24.1 ПДД РФ предписывает движение.

Г. Спортсмен на роликовых лыжах считается пешеходом. Движение по проезжей части ему в этой ситуации запрещает пункт 4.1 ПДД РФ.

Д. Моноколесо, на котором едет подросток, – это средство индивидуальной мобильности, выезжать на котором на проезжую часть разрешено лишь в крайнем случае, когда нет других альтернатив. В показанной ситуации есть возможность ехать по тротуару. Пересекать проезжую часть необходимо, спешившись и неся моноколесо в руках. Именно этого требуют пункты 24.2.1 и 24.8 ПДД РФ соответственно.

Вопрос 8, вариант 1



Вопрос 8, вариант 2

Отметьте ситуации, где участники движения нарушают требования Правил дорожного движения.

Правильные ответы: А, Б, Г

А. По велополосе, обозначенной знаком 5.14.2, едет трехколесный велосипед, из чего следует, что его «наездник» младше 7 лет. Таким юным велосипедистам пункт 24.4 ПДД РФ разрешает движение только по тротуарам, пешеходным и велопешеходным дорожкам, а также в пределах пешеходных зон.

Б. Пункт 24.8 ПДД РФ запрещает лицам, использующим для передвижения средства индивидуальной мобильности, пересекать дорогу по пешеходным переходам. В данном случае молодому человеку на электросамокате необходимо было спешиться и переходить дорогу в качестве пешехода, ведя самокат рядом.

Г. Дорожный знак 3.35 запрещает движение на средствах индивидуальной мобильности, к которым относится и моноколесо. Действие дорожного знака распространяется в том числе на тротуар.

Вопрос 8, вариант 2

А)



Б)



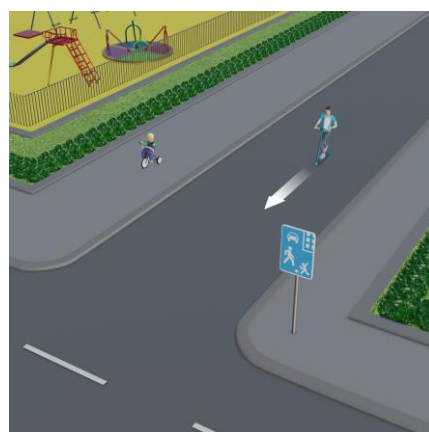
В)



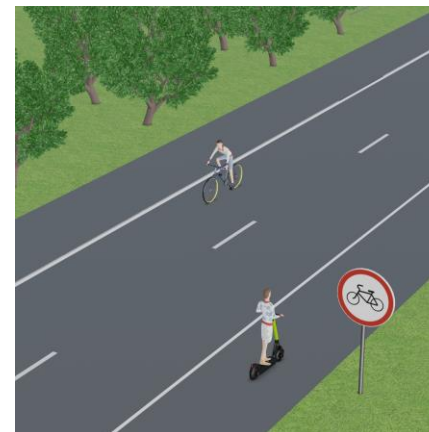
Г)



Д)



Е)



Вопрос 9, вариант 1

Отметьте ситуацию, где соблюдены требования Правил дорожного движения.

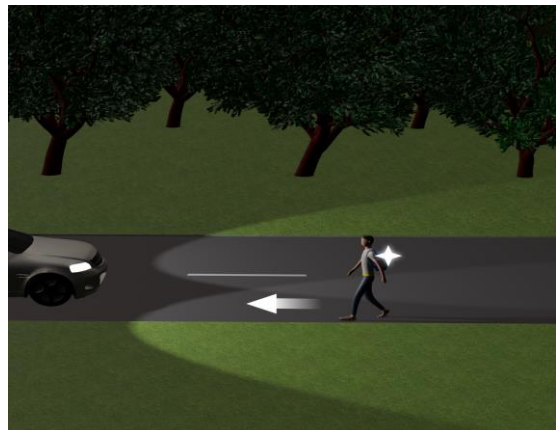
Правильный ответ: В

Переходя дорогу, пешеход обозначил себя с обеих сторон световозвращающими полосами на рукавах. Он будет лучше заметен для водителей не только ночью, но и днем.

Иные ответы: В соответствии с пунктом 4.1 ПДД РФ при переходе дороги и движении по обочинам или краю проезжей части в темное время суток или в условиях недостаточной видимости пешеходам рекомендуется, а вне населенных пунктов пешеходы обязаны иметь при себе предметы со световозвращающими элементами и обеспечивать видимость этих предметов водителями транспортных средств. В ситуации «А» пешеход не обеспечил видимость световозвращающего элемента водителю, навстречу которому он идет по краю проезжей части. В ситуации «Б», несмотря на туман, не использованы никакие световозвращающие элементы. В ситуации «Г» пешеход, передвигающийся по обочине на самокате, также не озаботился тем, чтобы быть вовремя обнаруженным водителями.

Вопрос 9, вариант 1

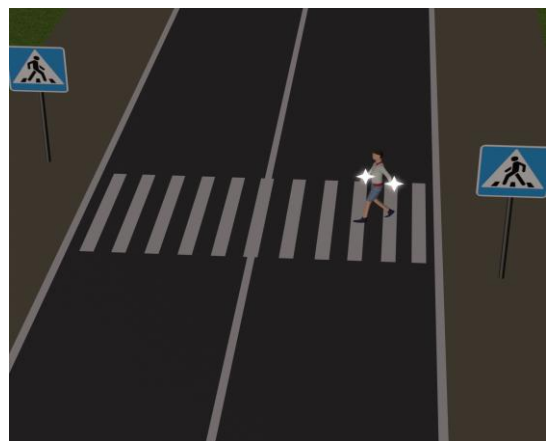
A)



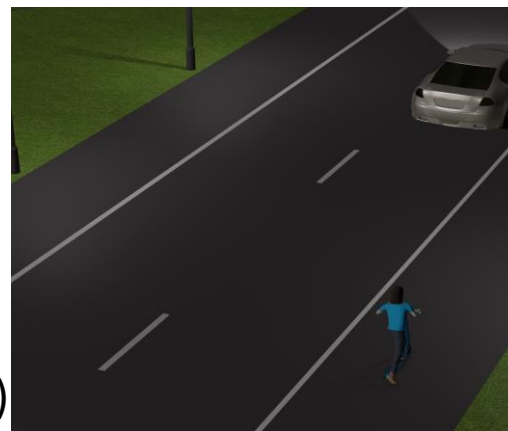
Б)



В)



Г)



Вопрос 9, вариант 2

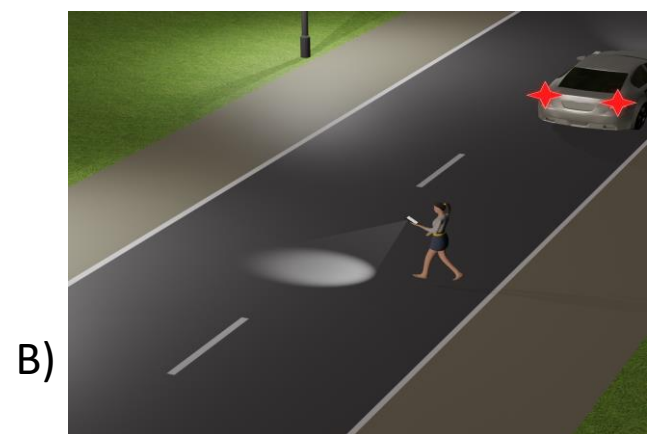
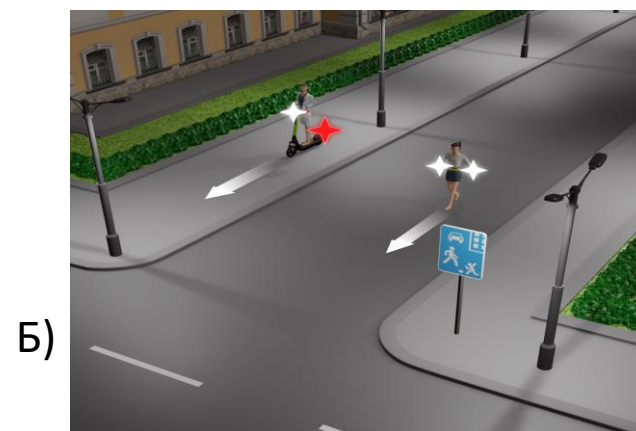
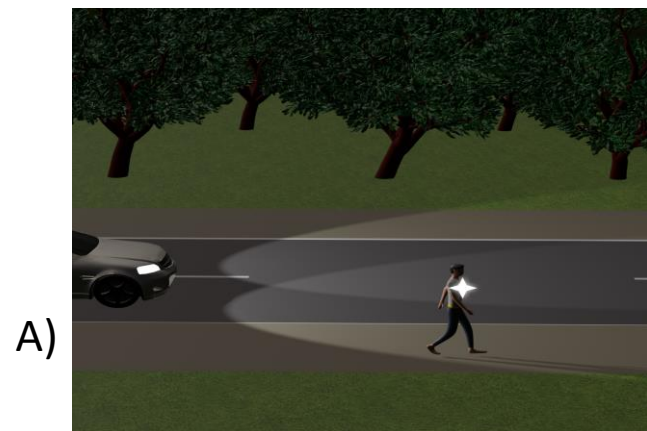
Отметьте ситуацию, где соблюдены требования Правил дорожного движения.

Правильный ответ: Б

Пешеход обозначил себя световозвращающими полосами на рукавах, а молодой человек на электросамокате едет с включенными передним и задним фонарями. Теперь обоим будет лучше видно другим участникам движения.

Иные ответы: В соответствии с пунктом 4.1 ПДД РФ при переходе дороги и движении по обочинам или краю проезжей части в темное время суток или в условиях недостаточной видимости пешеходам рекомендуется, а вне населенных пунктов пешеходы обязаны иметь при себе предметы со световозвращающими элементами и обеспечивать видимость этих предметов водителями транспортных средств. В ситуации «А» пешеход, передвигаясь по обочине, не обеспечил видимость световозвращающего элемента водителю, приближающемуся к нему сзади. В ситуации «В» не использованы никакие световозвращающие элементы. Фонарик смартфона не может служить их заменой, особенно если он используется только для того, чтобы освещать дорогу перед собой. В ситуации «Г» пешеход, пересекающий проезжую часть по пешеходному переходу на роликовых коньках, может не быть вовремя замечен водителем в условиях недостаточной видимости из-за тумана. Усугубляет последствия то, что такой пешеход движется намного быстрее, а значит, своевременное обнаружение еще более актуально.

Вопрос 9, вариант 2



Вопрос 10, вариант 1

Отметьте ситуации, где пассажиры нарушают требования Правил дорожного движения.

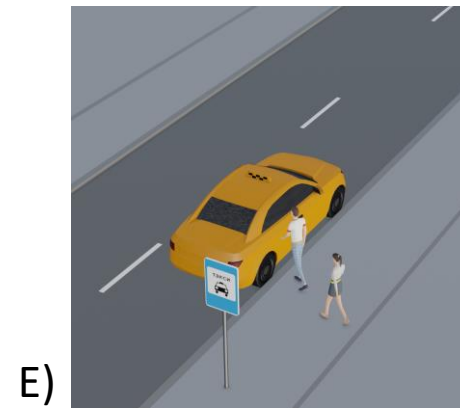
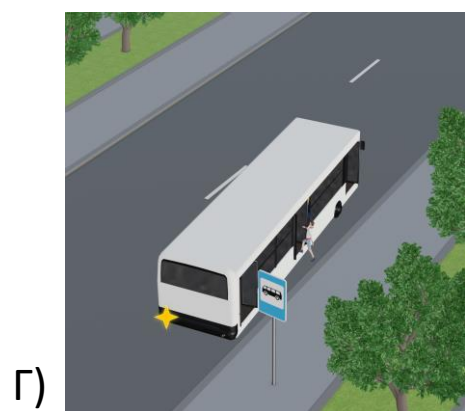
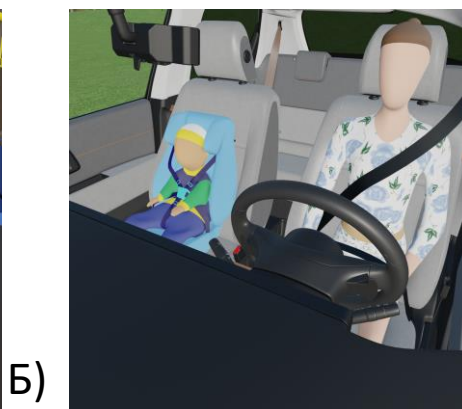
Правильные ответы: А, В, Г

А. Пункт 5.1 ПДД РФ обязывает пассажиров при поездке на транспортном средстве, оборудованном ремнями безопасности, быть пристегнутыми ими. Это в полной мере касается и автобусов. Пассажиры эту обязанность не выполнили.

В. Пассажирам запрещается отвлекать водителя от управления транспортным средством (пункт 5.2 ПДД РФ). Дети об этом забыли, отвлекая водителя вопросами.

Г. Согласно пункту 5.1 ПДД РФ посадку и высадку надо осуществлять только после полной остановки транспортного средства. Пассажир, запрыгивая в автобус на ходу, подвергает себя смертельной опасности.

Вопрос 10, вариант 1



Вопрос 10, вариант 2

Отметьте ситуации, где пассажиры нарушают требования Правил дорожного движения.

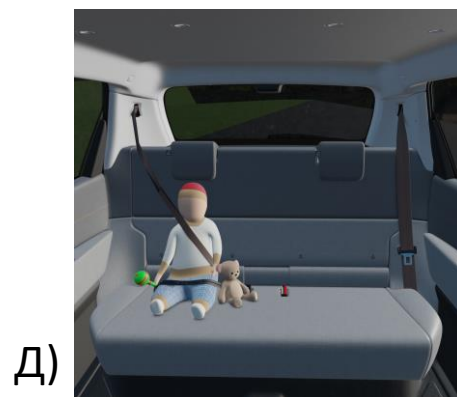
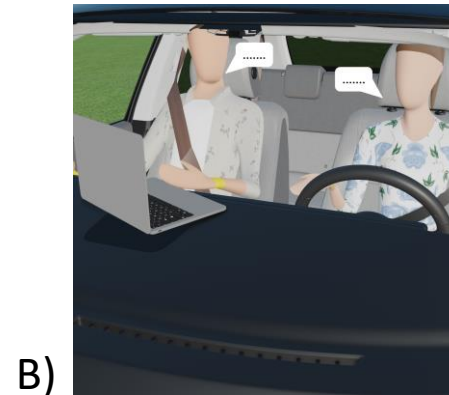
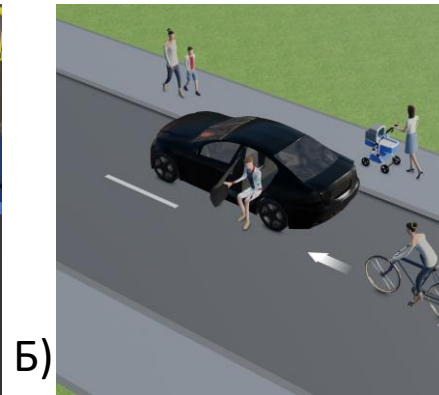
Правильные ответы: Б, В, Д

Б. Согласно пункту 5.1 ПДД РФ пассажиры обязаны осуществлять посадку и высадку со стороны тротуара или обочины. Как мы видим, пассажир решил выйти на проезжую часть, подвергая опасности и себя, и велосипедиста.

В. Пункт 5.2 ПДД РФ запрещает пассажирам отвлекать водителя от управления транспортным средством.

Д. Дети в возрасте до 7 лет должны перевозиться с использованием детской удерживающей системы (устройства) (пункт 22.9 ПДД РФ). Малыш же пристегнут «взрослым» ремнем безопасности, который не способен обеспечить должный уровень защиты от травм в случае дорожно-транспортного происшествия и даже резкого торможения.

Вопрос 10, вариант 2



Вопрос 11, вариант 1

Отметьте ситуации, где пассажиры нарушают требования Правил дорожного движения.

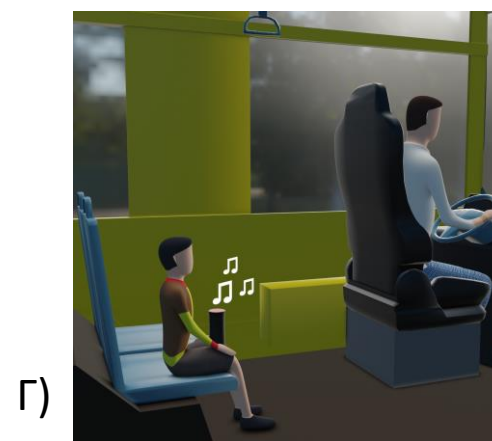
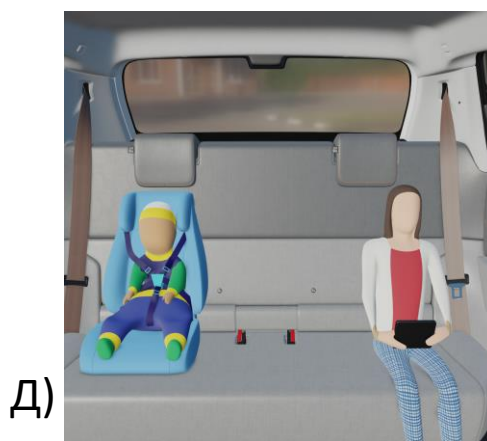
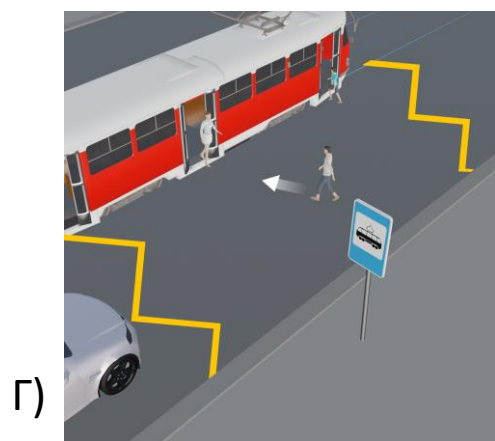
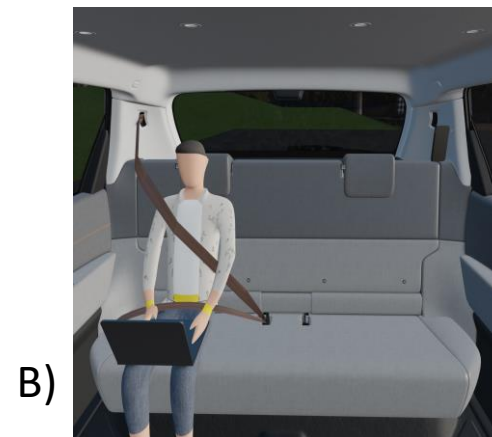
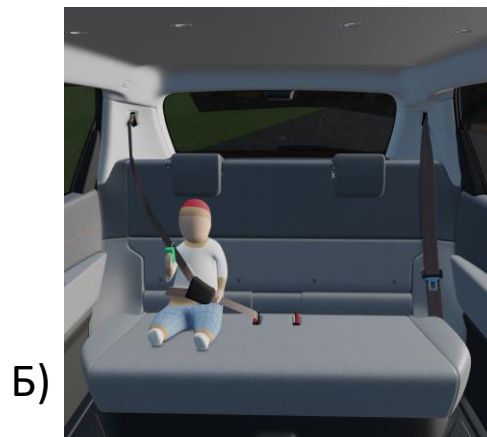
Правильные ответы: Б, Д, Е

Б. Пункт 22.9 ПДД РФ требует, чтобы дети в возрасте до 7 лет перевозились исключительно в детских удерживающих системах (устройствах). Показанный на иллюстрации так называемый «адаптер ремня безопасности» таковым не является и, как показали испытания, может стать причиной травмы маленького пассажира в случае аварии.

Д. Девочка не пристегнулась ремнем безопасности, чем нарушила требование пункта 5.1 ПДД РФ.

Е. Подросток громкой музыкой отвлекает водителя от управления автобусом, чем нарушает требование пункта 5.2 ПДД РФ. Это опасно для всех!

Вопрос 11, вариант 1



Вопрос 11, вариант 2

Отметьте ситуации, где пассажиры нарушают требования Правил дорожного движения.

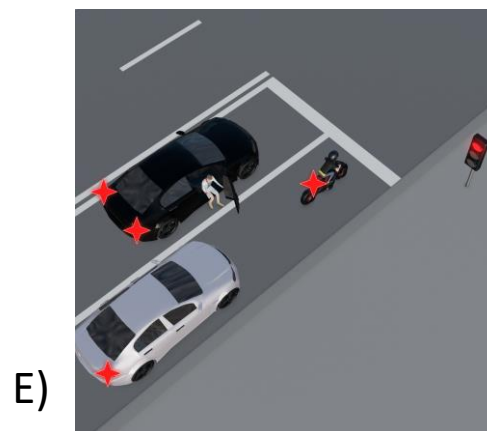
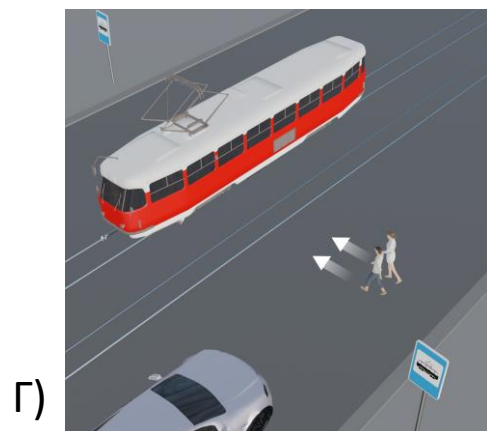
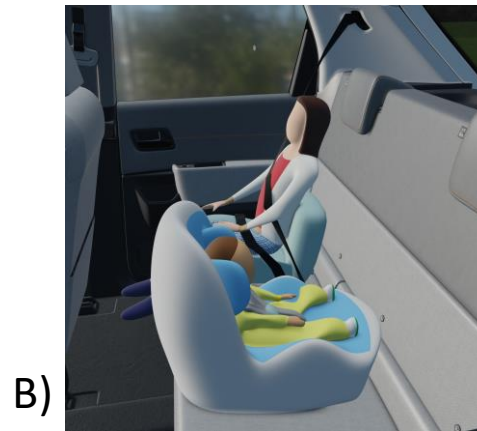
Правильные ответы: Б, Г, Е

Б. Такой способ перевозки пассажиров неприемлем! Водитель нарушает требования пункта 22.8 ПДД РФ, а подросток на санках смертельно рискует!

Г. Пассажиры спешат к остановившемуся на остановке трамваю со стороны, противоположной его дверям, не убедившись в безопасности перехода и вынудив водителя автомобиля затормозить. В этой ситуации у водителей автомобилей нет обязанности уступать пассажирам дорогу (в отличие от тех, кто идут со стороны дверей), поэтому посадка в трамвай небезопасна.

Е. Пункт 5.1 ПДД РФ обязывает выполнять посадку и высадку только после полной остановки транспортного средства. Прекращение движения на перекрестке в ожидании разрешающего сигнала светофора не является остановкой, высаживаться на проезжую часть запрещено.

Вопрос 11, вариант 2



Вопрос 12, вариант 1

Отметьте ситуации, где велосипедист в возрасте до 14 лет нарушает требования Правил дорожного движения.

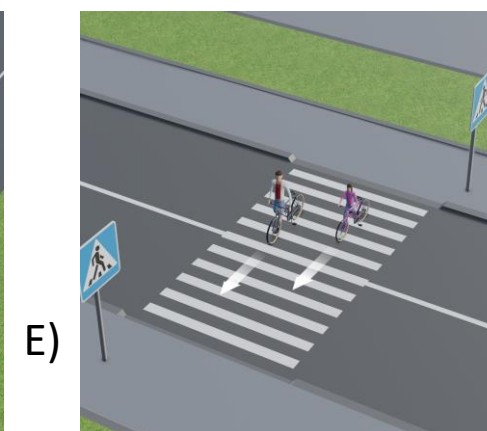
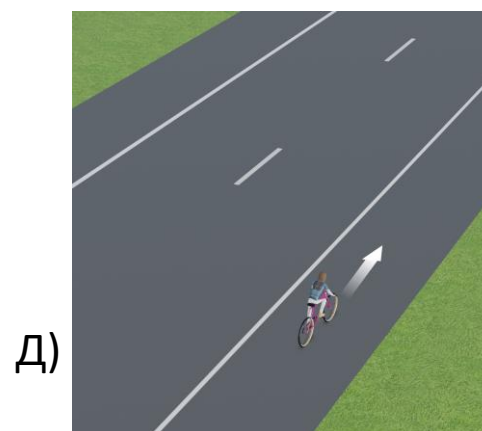
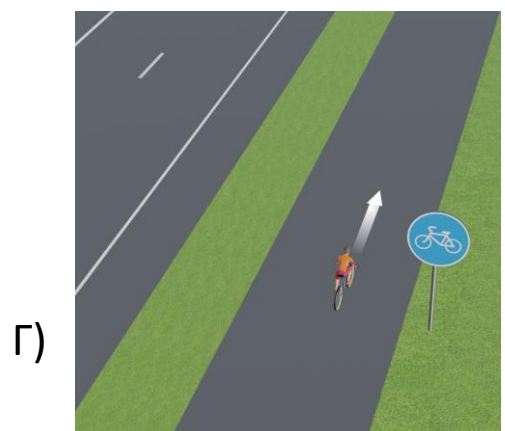
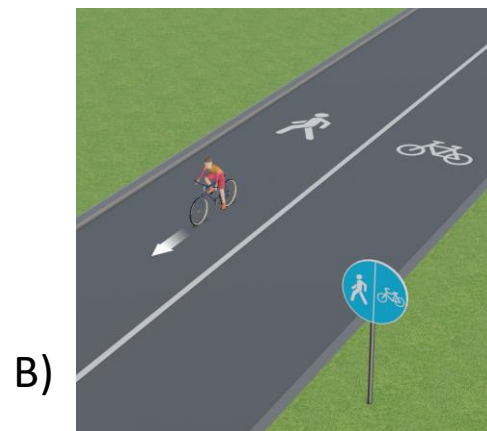
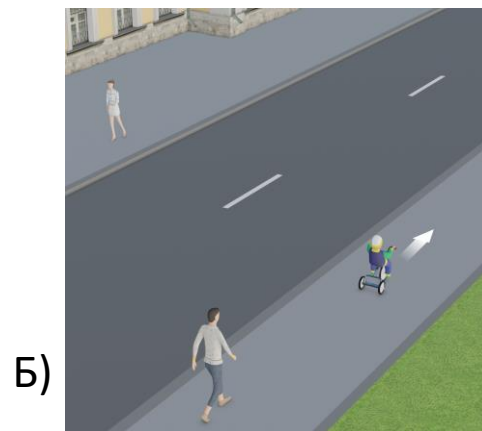
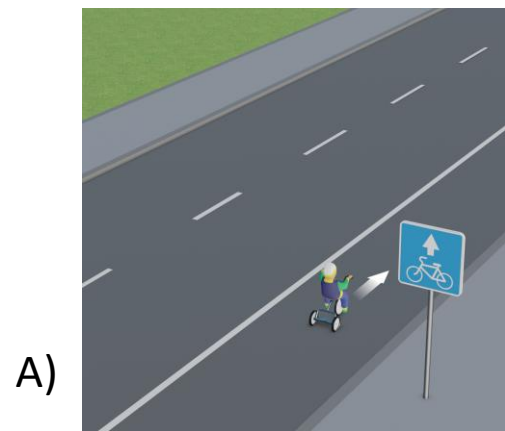
Правильные ответы: А, В, Д

А. Пункт 24.4 ПДД РФ разрешает движение велосипедистов в возрасте младше 7 лет только по тротуарам, пешеходным и велопешеходным дорожкам (на стороне для движения пешеходов), а также в пределах пешеходных зон. На полосу для велосипедистов выезжать запрещено.

В. Дорожная разметка 1.23.2 и 1.23.3 в виде символов пешехода и велосипеда соответственно (приложение 2 к ПДД РФ), а также дорожный знак 4.5.5 «Пешеходная и велосипедная дорожка с разделением движения» (приложение 1 к ПДД РФ) указывают, где должны двигаться соответствующие категории участников дорожного движения.

Д. Согласно пункту 24.3 ПДД РФ движение велосипедистов в возрасте от 7 до 14 лет должно осуществляться только по тротуарам, пешеходным, велосипедным и велопешеходным дорожкам, а также в пределах пешеходных зон. Ехать по обочине до достижения 14-летнего возраста нельзя.

Вопрос 12, вариант 1



Вопрос 12, вариант 2

Отметьте ситуации, где велосипедист в возрасте до 14 лет нарушает требования Правил дорожного движения.

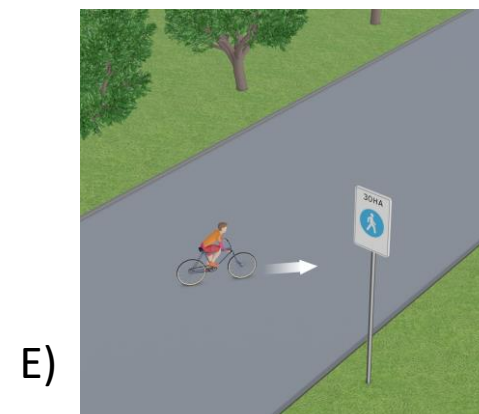
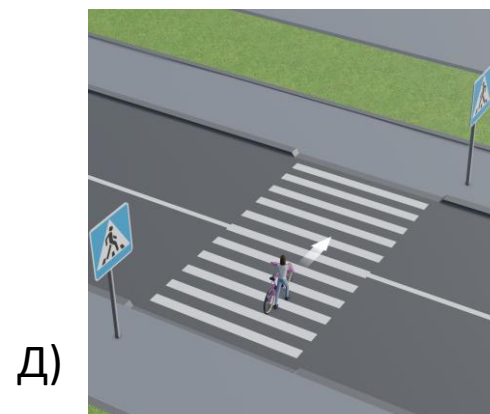
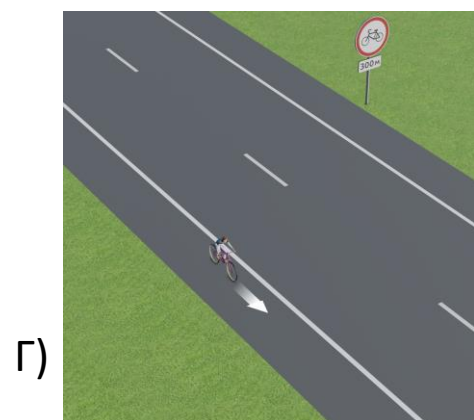
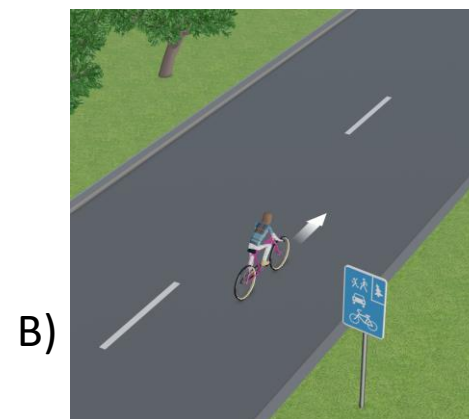
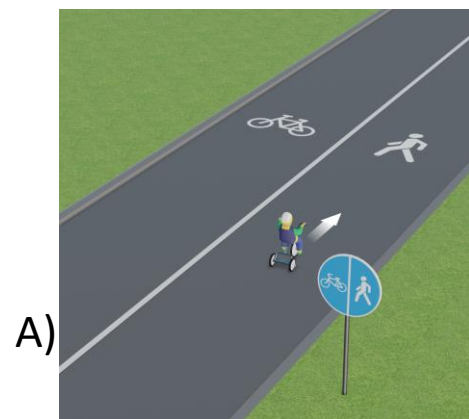
Правильные ответы: Б, В, Г

Б. Пункт 24.3 ПДД РФ допускает движение велосипедистов в возрасте от 7 до 14 лет только по тротуарам, пешеходным, велосипедным и велопешеходным дорожкам, а также в пределах пешеходных зон. На проезжую часть пока рано!

В. Дорожный знак 5.39 обозначает велосипедную зону (приложение 1 к ПДД РФ). Однако использовать ее для движения на велосипеде пункт 24.3 ПДД РФ разрешает лишь по достижении 14-летнего возраста.

Г. Несмотря на то, что комбинация дорожных знаков 3.9 и 8.1.1 (приложение 1 к ПДД РФ) вводит запрет на движение велосипедистов лишь через 500 метров, юным наездникам использовать обочину запрещено уже здесь. Пункт 24.3 требует, чтобы движение осуществлялось по тротуарам, пешеходным, велосипедным и велопешеходным дорожкам, а также в пределах пешеходных зон.

Вопрос 12, вариант 2



Вопрос 13, вариант 1

Отметьте ситуации, где велосипедист в возрасте до 14 лет не нарушает требования Правил дорожного движения.

Правильные ответы: Б, Г, Е

Б. Пешеходная дорожка, обозначенная дорожным знаком 4.5.1, может использоваться для движения велосипедистом в возрасте до 14 лет в соответствии с пунктом 24.3 ПДД РФ.

Г. Окончание велопешеходной дорожки, на которое указывает дорожный знак 4.5.7, не запрещает дальнейшее движение по тротуару велосипедиста в возрасте до 14 лет (пункт 24.3 ПДД РФ).

Е. Как в пределах жилой зоны, обозначенной дорожным знаком 5.21, так и вне ее, движение велосипедиста в возрасте до 14 лет по тротуару является наиболее безопасным (пункт 24.3 ПДД РФ).

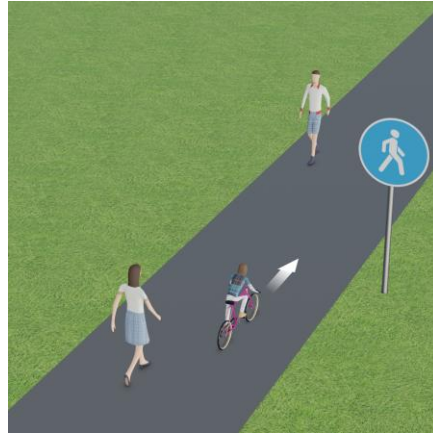
Иные ответы: А – ездить, не держась за руль хотя бы одной рукой, нельзя (пункт 24.8 ПДД РФ); В – хотя на велосипеде включены фонари, в темное время суток или в условиях недостаточной видимости вне пределов населенных пунктов велосипедист обязан иметь при себе предметы со световозвращающими элементами и обеспечивать видимость этих предметов водителями других транспортных средств (пункт 24.10 ПДД РФ); Д – пересекать велосипедисту дорогу по пешеходным переходам запрещает пункт 24.8 ПДД РФ, для перехода необходимо спешиться и вести велосипед рядом.

Вопрос 13, вариант 1

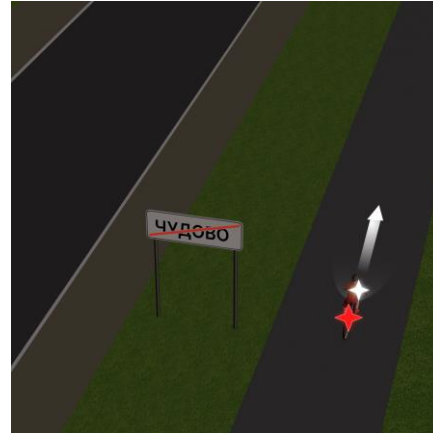
А)



Б)



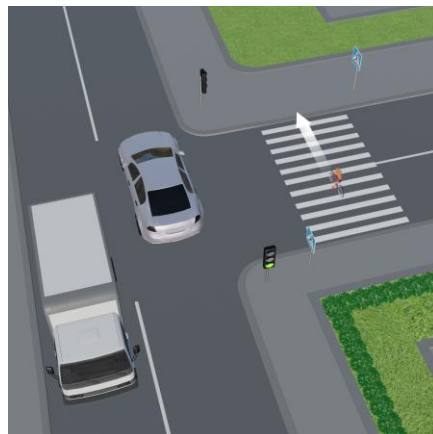
В)



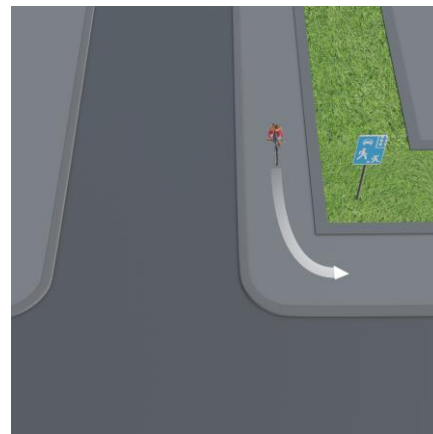
Г)



Д)



Е)



Вопрос 13, вариант 2

Отметьте ситуации, где велосипедист в возрасте до 14 лет не нарушает требования Правил дорожного движения.

Правильные ответы: А, Б, Д

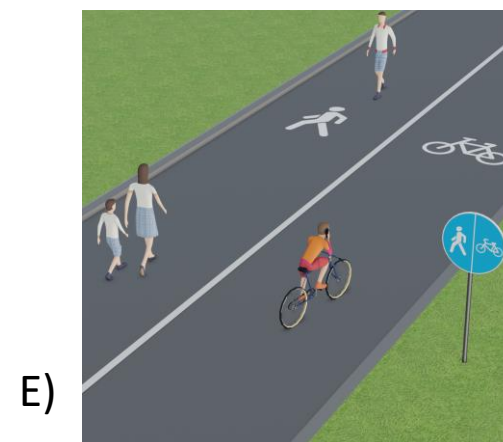
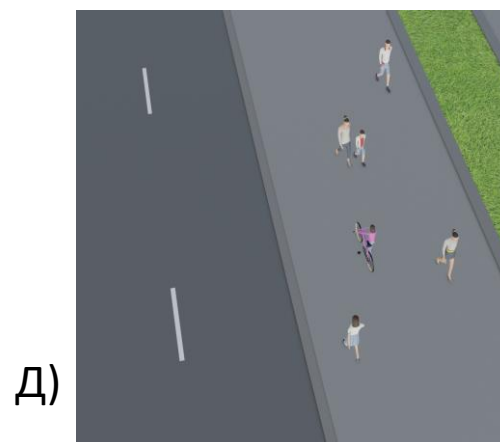
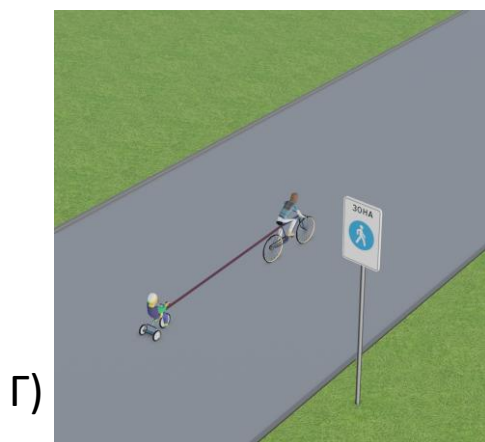
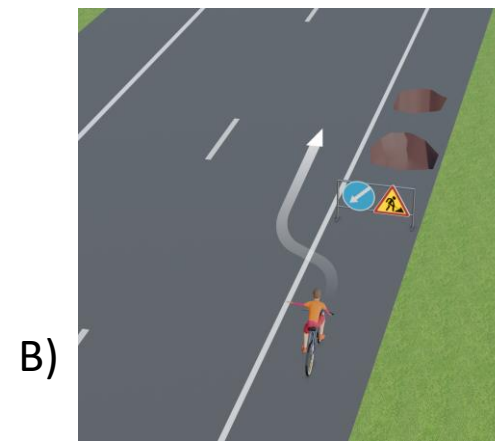
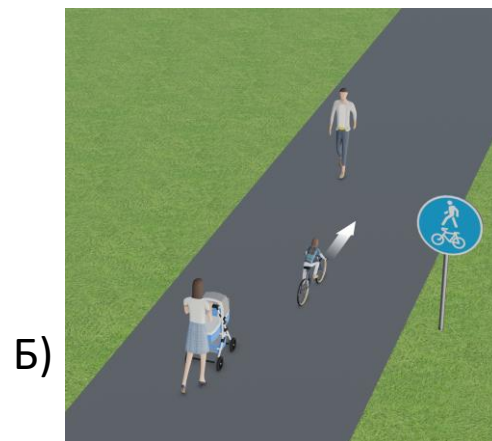
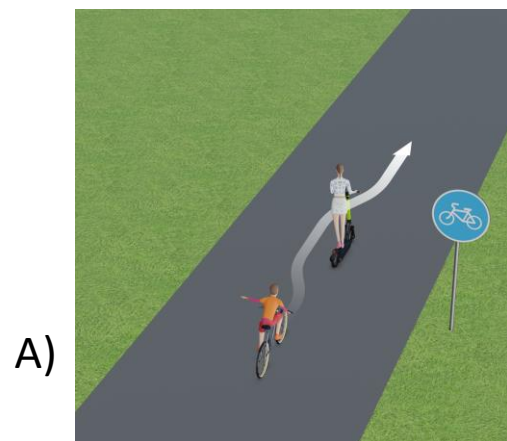
А. Обгон и опережение при движении по велосипедной дорожке не запрещены.

Б. Велопешеходная дорожка с совмещенным движением, обозначенная дорожным знаком 4.5.2, разрешает движение велосипедистов наряду с пешеходами.

Д. В условиях плотного пешеходного движения на тротуаре велосипедист спешился, чтобы не мешать и не подвергать опасности пешеходов. Тем самым он выполнил требование пункта 24.6 ПДД РФ.

Иные ответы: В – по обочине и проезжей части движение велосипедиста в возрасте до 14 лет не допускает пункт 24.3 ПДД РФ; Г – буксировку велосипедов и велосипедами запрещает пункт 24.9 ПДД РФ; Е – велосипедист нарушает требование пункта 2.7 ПДД РФ, запрещающего использовать телефон без системы хэндс-фри.

Вопрос 13, вариант 2



Вопрос 14, вариант 1

Отметьте ситуации, где велосипедист в возрасте старше 14 лет нарушает требования Правил дорожного движения.

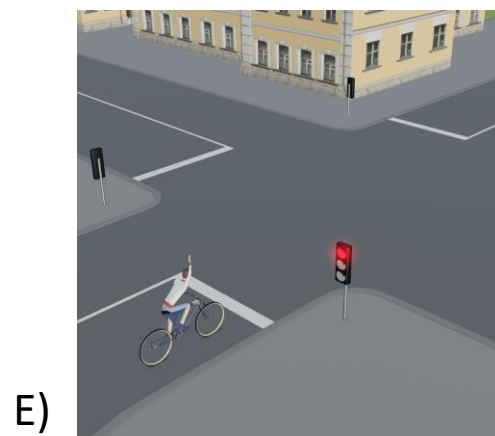
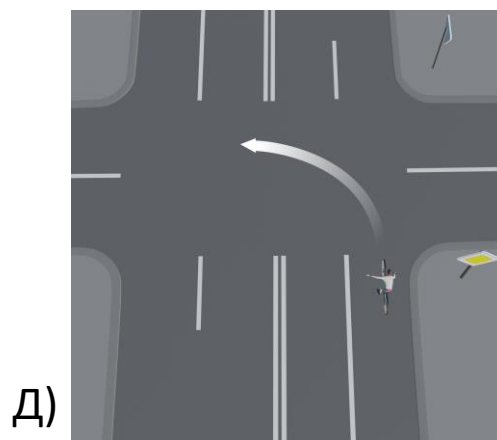
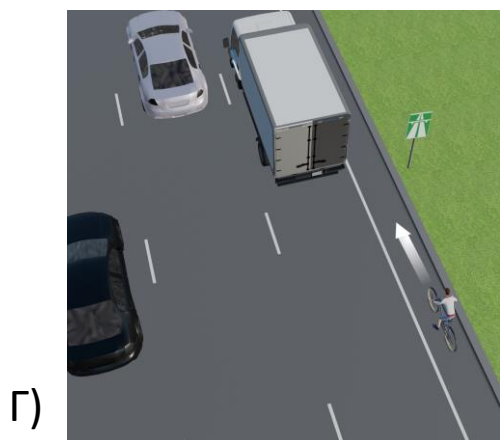
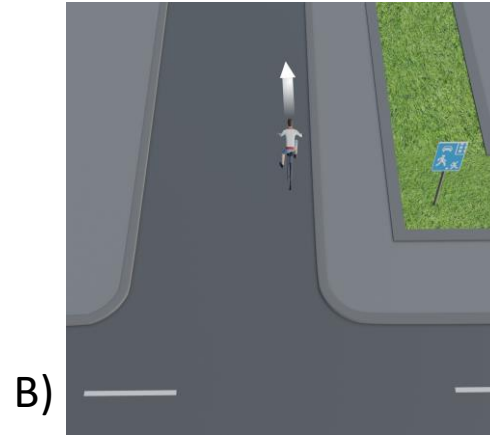
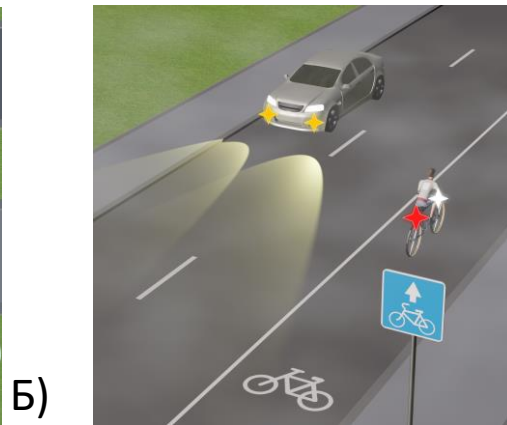
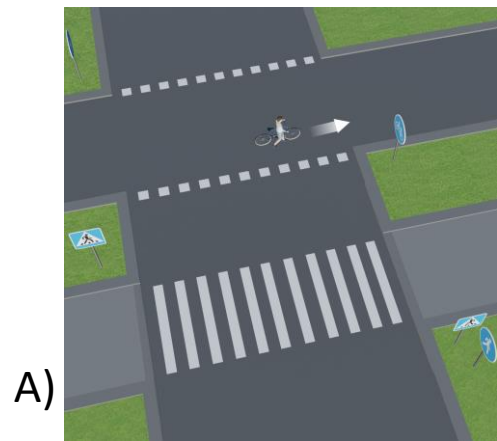
Правильные ответы: А, Г, Д

А. Ведя велосипед рядом с собой, велосипедист становится пешеходом (пункт 1.2 ПДД РФ), поэтому должен использовать пешеходную дорожку (пункт 4.1) и пересекать проезжую часть по пешеходному переходу (пункт 4.3), расположенному рядом.

Г. Дорожный знак 5.1 обозначает автомагистраль (приложение 1 к ПДД РФ). Пункт 16.1 ПДД РФ запрещает здесь движение велосипедов.

Д. Пунктом 24.8 ПДД РФ запрещено поворачивать налево на дорогах, имеющих более одной полосы для движения в данном направлении.

Вопрос 14, вариант 1



Вопрос 14, вариант 2

Отметьте ситуации, где велосипедист в возрасте старше 14 лет нарушает требования Правил дорожного движения.

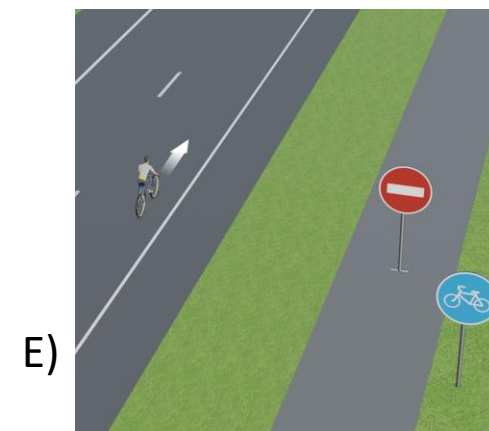
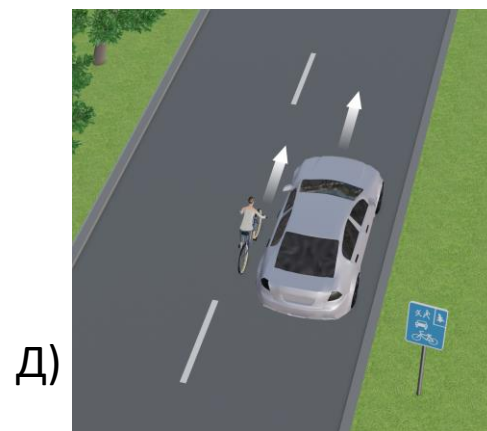
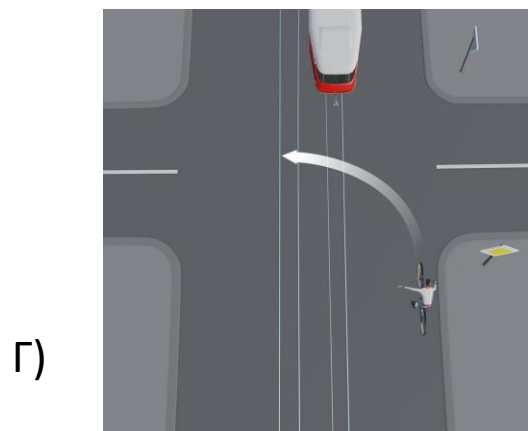
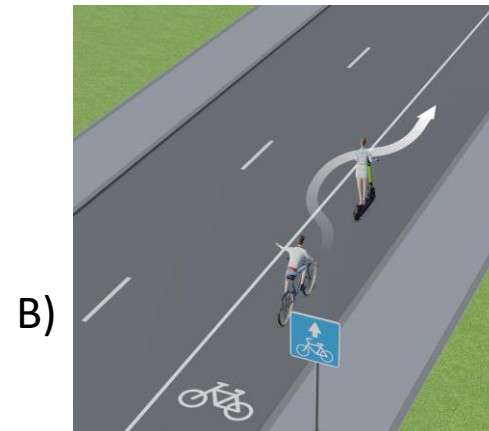
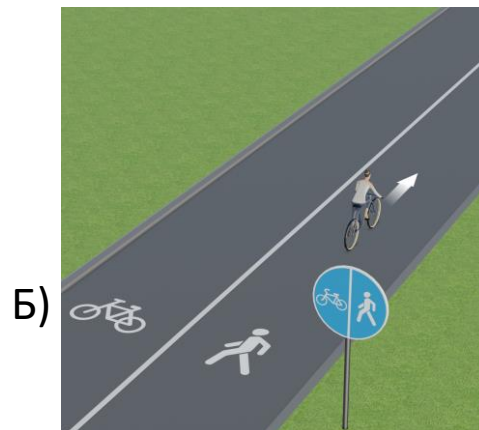
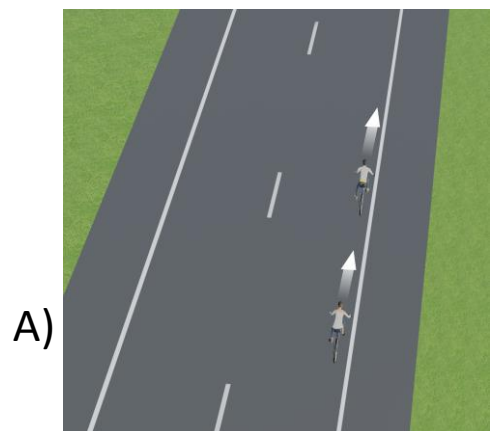
Правильные ответы: Б, В, Г

Б. Дорожный знак 4.5.4 (приложение 1 к ПДД РФ) и разметка 1.23.2 (приложение 2) указывают стороны велопешеходной дорожки с разделенным движением, которые должны использоваться велосипедистами (слева) и пешеходами (справа). Велосипедист все перепутал.

В. При наличии велосипедной полосы, которая обозначена в соответствии с приложением 1 к ПДД РФ дорожным знаком 5.14.2, велосипедист должен двигаться по ней, не выезжая на соседнюю полосу проезжей части. Показанный маневр опережения электросамоката, даже если он мешает движению велосипедиста, противоречит требованиям пункта 24.1 ПДД РФ, а также сплошной линии разметки 1.1 (приложение 2 к ПДД РФ).

Г. Поворачивать налево на дорогах с трамвайным движением запрещает пункт 24.8 ПДД РФ.

Вопрос 14, вариант 2



Вопрос 15, вариант 1

Отметьте ситуации, где велосипедист в возрасте старше 14 лет не нарушает требования Правил дорожного движения.

Правильные ответы: А, Б, Е

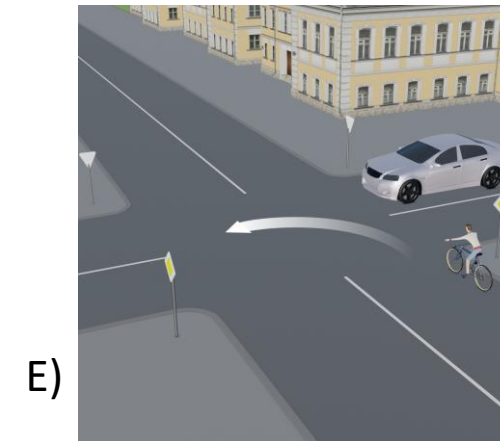
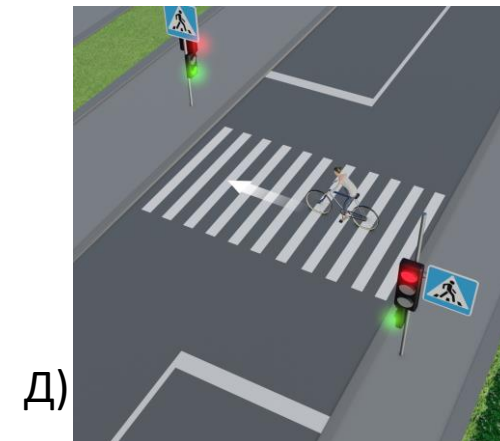
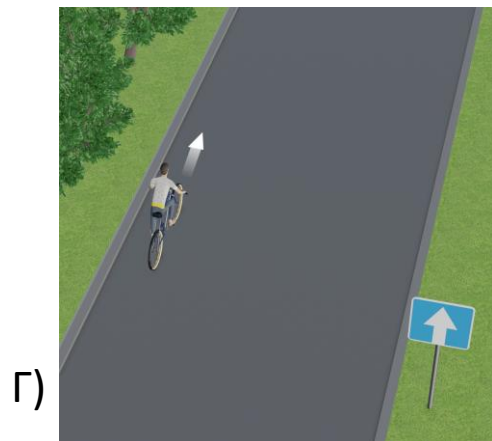
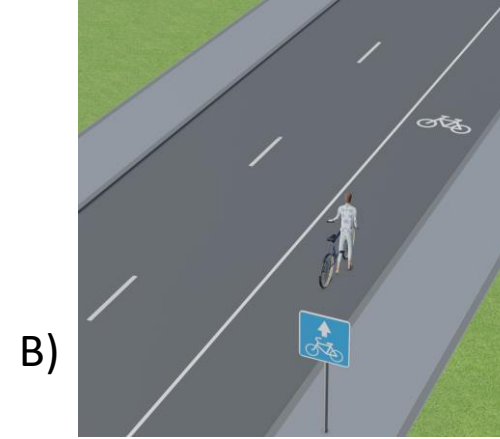
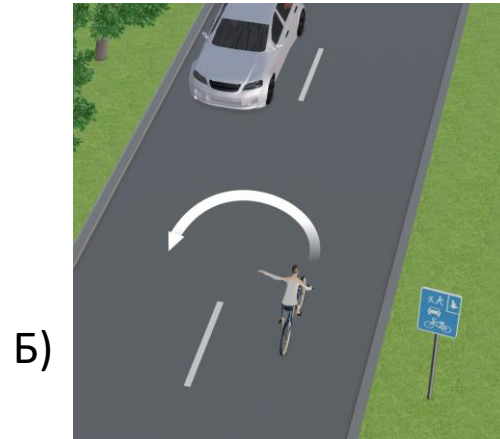
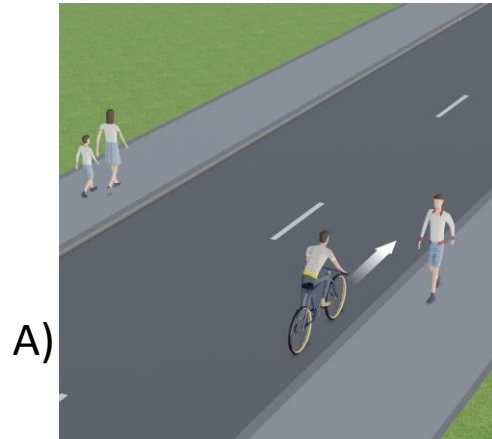
А. При отсутствии велосипедной инфраструктуры велосипедист в возрасте старше 14 лет может использовать для движения правый край проезжей части (пункт 24.2 ПДД РФ).

Б. Согласно пункту 24.11 ПДД РФ в велосипедной зоне, обозначенной дорожным знаком 5.39 (приложение 1 к ПДД РФ), велосипедисты имеют преимущество перед механическими транспортными средствами, а также могут двигаться по всей ширине проезжей части, предназначенной для движения в данном направлении.

Е. Велосипедист едет по главной дороге, обозначенной дорожным знаком 2.1 (приложение 1 к ПДД РФ), следовательно, пользуется преимуществом перед автомобилем, подъезжающим к перекрестку по второстепенной дороге (пункт 13.9 ПДД РФ). Поворот налево на таком перекрестке велосипедисту не запрещен (пункт 24.8).

Иные ответы: В – пешеходу, ведущему велосипед рядом с собой, следует использовать тротуар (пункты 1.2 и 4.1 ПДД РФ), движение по проезжей части запрещено; Г – несмотря на то, что на данной дороге организовано одностороннее движение (знак 5.5 – приложение 1 к ПДД), двигаться необходимо по правому краю проезжей части (пункт 24.2 ПДД РФ); Д – пункт 24.8 ПДД РФ запрещает велосипедистам пересекать дорогу по пешеходным переходам, в том числе регулируемым.

Вопрос 15, вариант 1



Вопрос 15, вариант 2

Отметьте ситуации, где велосипедист в возрасте старше 14 лет не нарушает требования Правил дорожного движения.

Правильные ответы: А, Г, Е

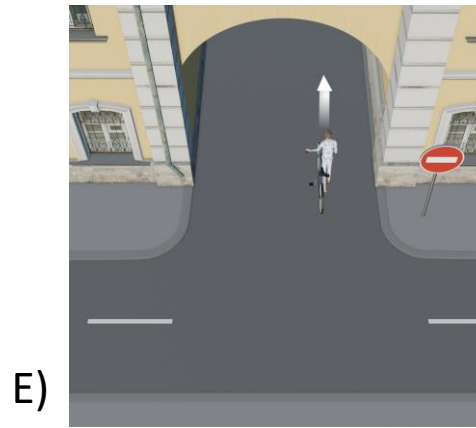
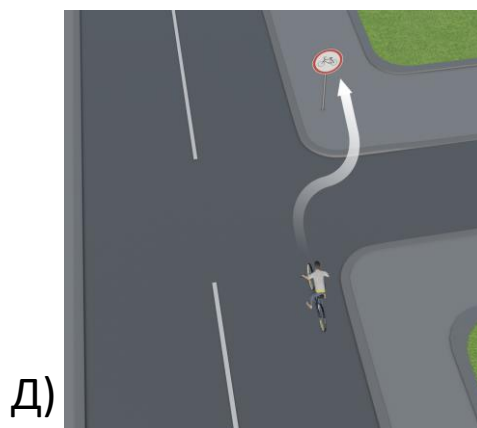
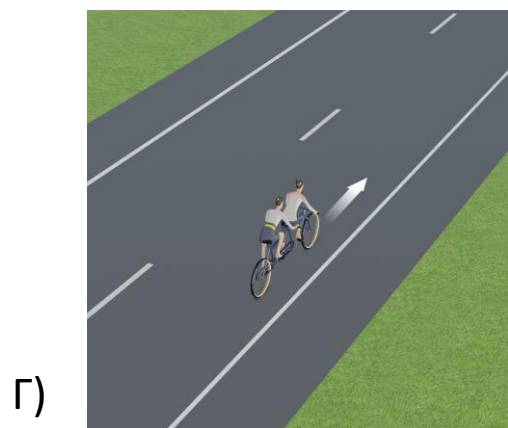
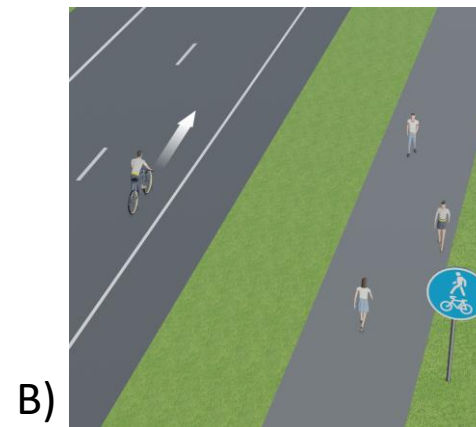
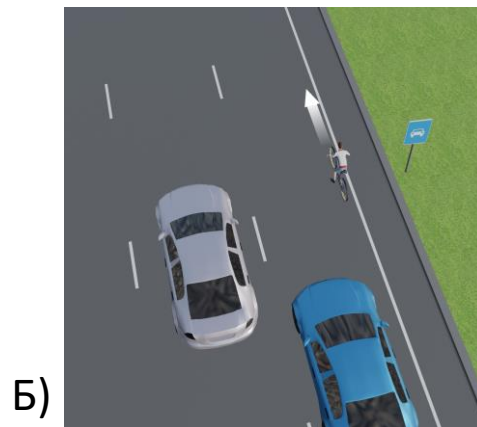
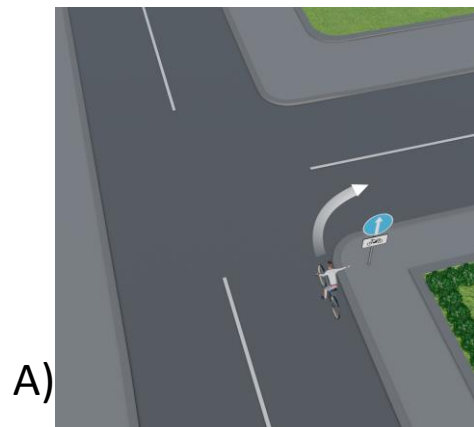
А. Сочетание дорожных знаков 4.1.1 и 8.4.6 предписывает движение прямо только мотоциклам (приложение 1 к ПДД РФ), следовательно, движение направо велосипедисту не запрещено. О своем маневре он предупредил жестом руки (пункт 8.1 ПДД РФ).

Г. Тандем – это разновидность велосипеда, и на него распространяются те же правила движения. В частности, при отсутствии велосипедной инфраструктуры допускается использовать для движения правый край проезжей части (пункт 24.2 ПДД РФ).

Е. Знак 3.1 запрещает въезд всех транспортных средств, но не проход пешехода (приложение 1 к ПДД РФ), которым считается в соответствии с определением в пункте 1.2 ПДД РФ лицо, ведущее рядом с собой велосипед.

Иные ответы: Б – пункты 16.1 и 16.3 ПДД РФ запрещают движение велосипедов по дороге, обозначенной знаком 5.3; В – при наличии велопешеходной дорожки велосипедист должен двигаться именно по ней (пункт 24.1 ПДД РФ); Д – знак 3.9 запрещает движение велосипедистов по всему участку дороги, в которую входит в том числе и тротуар (пункт 1.2 ПДД РФ).

Вопрос 15, вариант 2



Вопрос 16, вариант 1

Отметьте ситуации, где поведение велосипедиста в возрасте старше 14 лет небезопасно.

Правильные ответы: А, В, Е

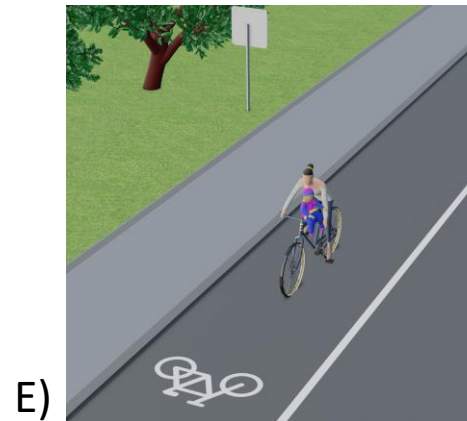
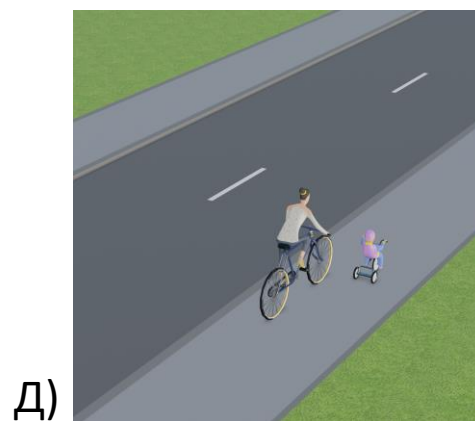
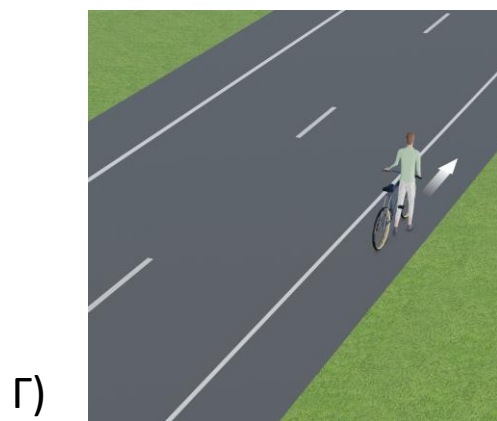
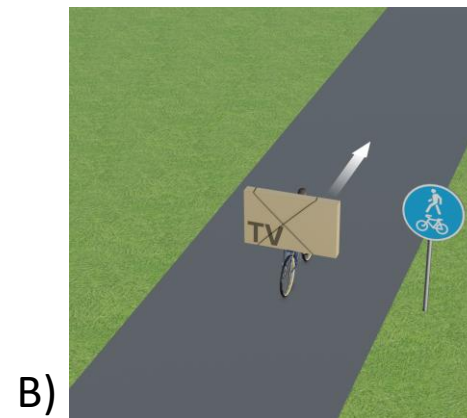
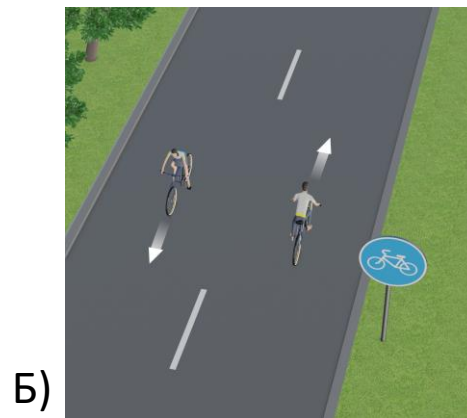
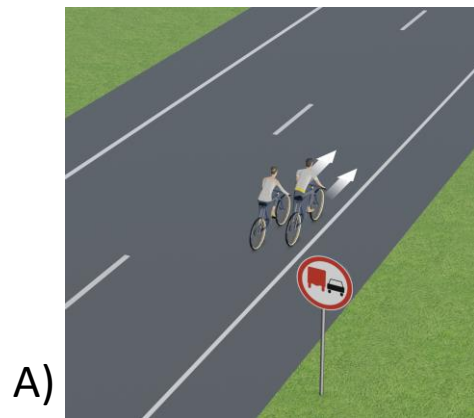
А. В соответствии с пунктом 24.3 ПДД РФ движение велосипедистов по правому краю проезжей части в разрешенных случаях должно осуществляться только в один ряд.

В. Пункт 24.8 ПДД РФ запрещает перевозить груз, который выступает более чем на 0,5 м по длине или ширине за габариты, или груз, мешающий управлению.

Е. Согласно пункту 24.8 ПДД РФ на велосипеде нельзя перевозить пассажиров, если это не предусмотрено оборудованием или конструкцией велосипеда в целом, а также детей в возрасте до 7 лет при отсутствии специально оборудованных для них мест в частности.

Иные ответы: Б – велосипедисты правильно выбрали стороны движения по велодорожке с учетом того, что в нашей стране установлено правостороннее движение; Г – велосипедист, ведущий велосипед рядом с собой, считается пешеходом (пункт 1.2 ПДД РФ), следовательно, при отсутствии специальной пешеходной инфраструктуры может использовать для движения обочину (пункт 4.1); Д – случай, когда велосипедист сопровождает велосипедиста в возрасте до 14 лет, относится к числу тех, которые разрешают движение по тротуару (пункт 24.2 ПДД РФ).

Вопрос 16, вариант 1



Вопрос 16, вариант 2

Отметьте ситуации, где поведение велосипедиста в возрасте старше 14 лет небезопасно.

Правильные ответы: В, Г, Д

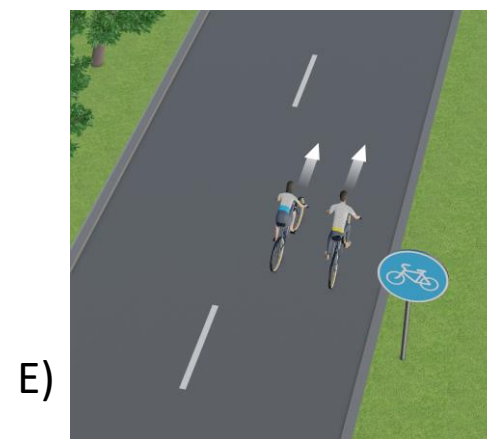
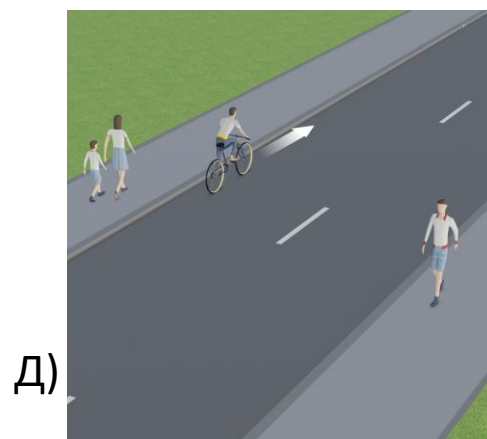
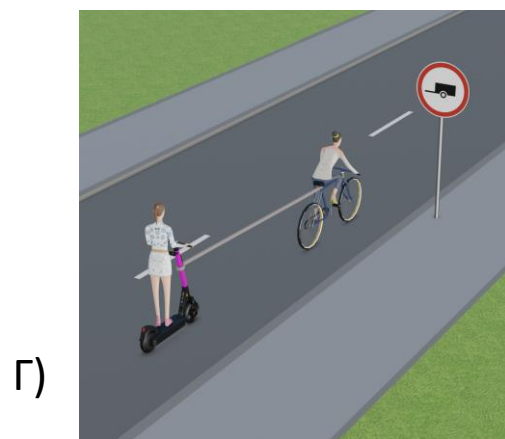
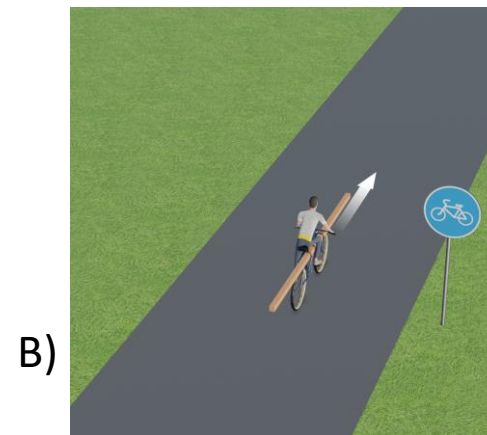
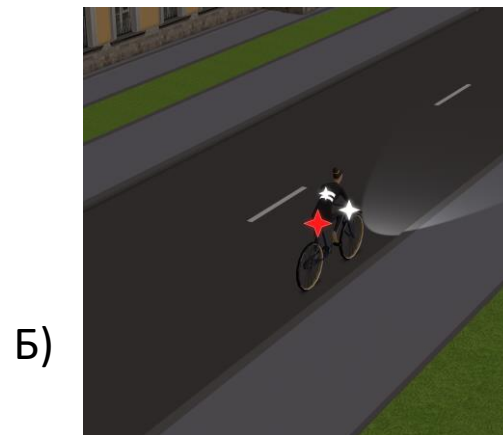
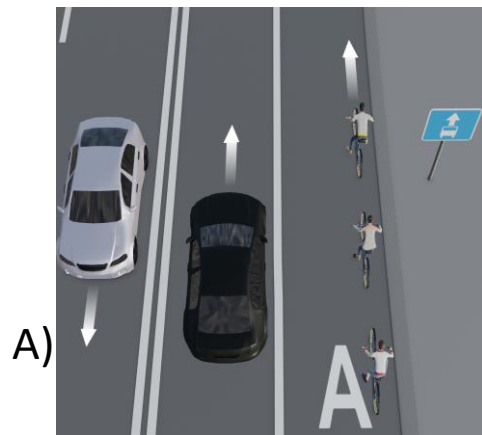
В. Пункт 24.8 ПДД РФ запрещает перевозить груз, который выступает более чем на 0,5 м по длине или ширине за габариты, или груз, мешающий управлению.

Г. Выполняя требования пункта 24.9 ПДД РФ, велосипедисту запрещено буксировать в том числе средства индивидуальной мобильности.

Д. Велосипедист должен ехать по правому краю проезжей части (пункт 24.2 ПДД РФ).

Иные ответы: А – в соответствии с пунктом 18.2 ПДД РФ на полосах для маршрутных транспортных средств (в данном случае она обозначена дорожным знаком 5.14.1 и разметкой 1.23.3) разрешено движение велосипедистов в случае, если такая полоса располагается справа; при этом группа велосипедистов движется в один ряд по правому краю проезжей части, что соответствует требованиям пунктов 24.2 и 24.5 ПДД РФ; Б – согласно пункту 24.10 ПДД РФ при движении в темное время суток или в условиях недостаточной видимости велосипедистам рекомендуется, а вне населенных пунктов они обязаны иметь при себе предметы со световозвращающими элементами и обеспечивать видимость этих предметов водителями других транспортных средств; кроме того, на велосипеде включены фара и фонарь, как того требует пункт 19.1 ПДД РФ; Е – по велосипедной дорожке движение в два ряда не запрещено.

Вопрос 16, вариант 2

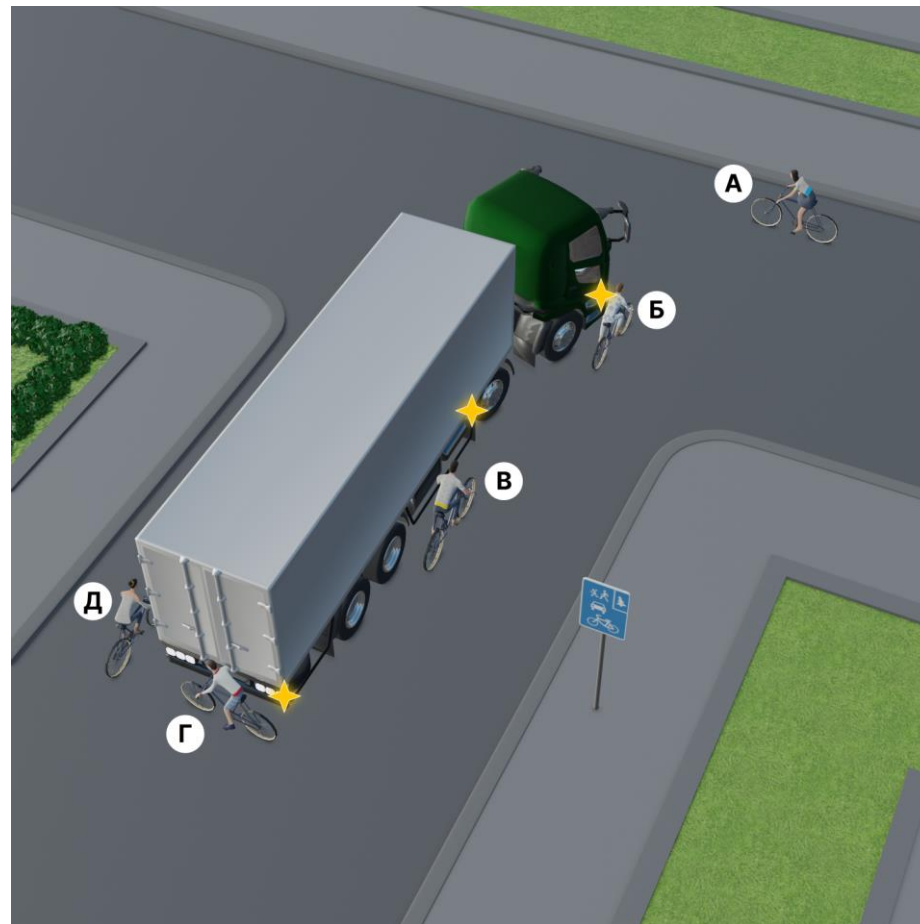


Вопрос 17, вариант 1

Перечислите велосипедистов, которые могут находиться в «слепой зоне».

Правильные ответы: Б, Г, Д

Вопрос 17, вариант 1

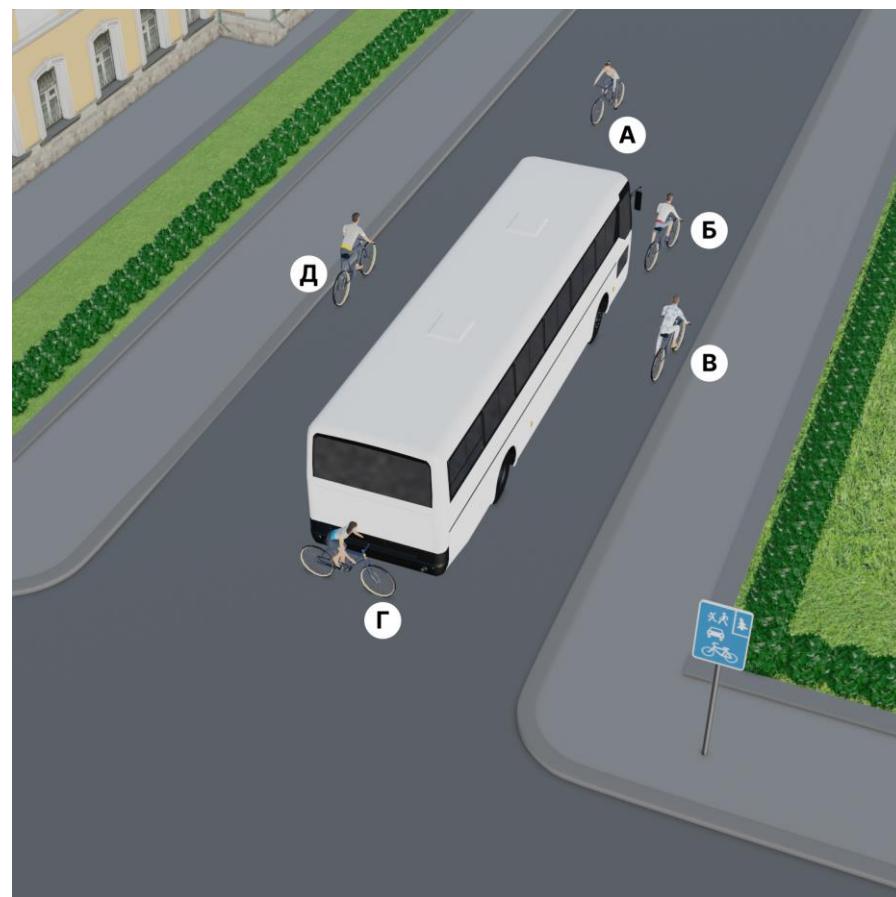


Вопрос 17, вариант 2

Перечислите велосипедистов, которые могут находиться в «слепой зоне».

Правильные ответы: Б, В, Г, Д

Вопрос 17, вариант 2



Вопрос 18, вариант 1

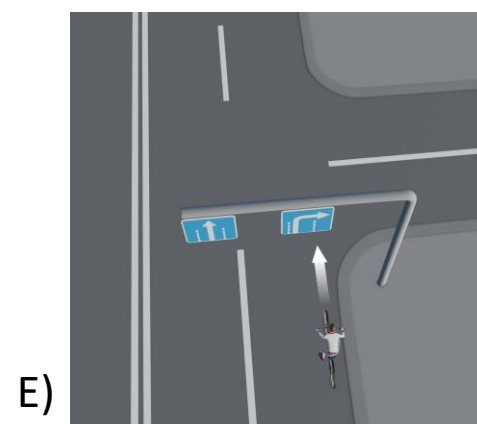
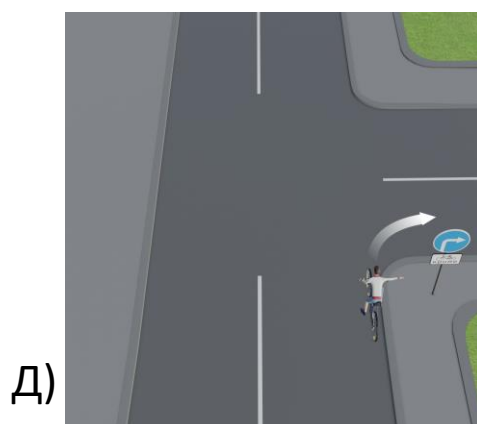
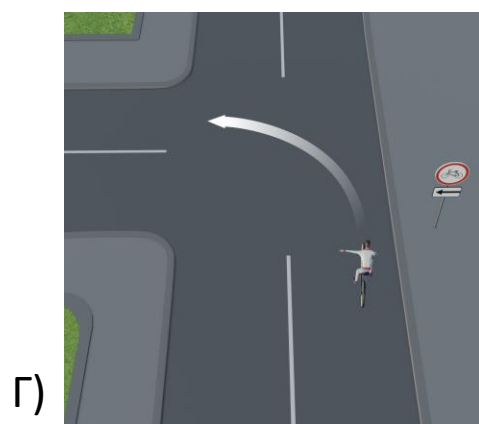
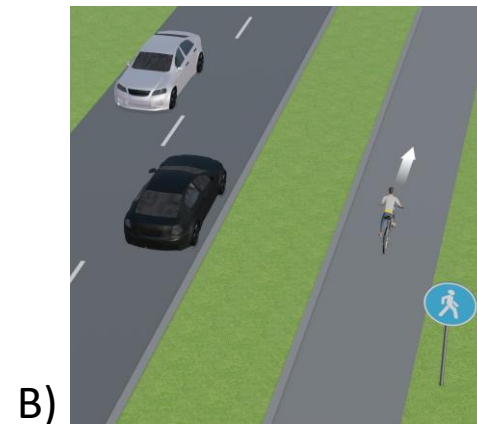
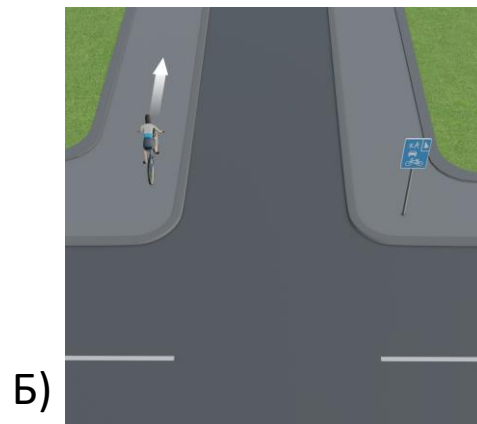
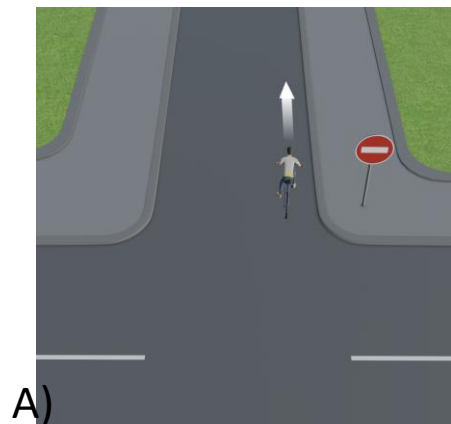
Выберите ситуацию, где движение велосипедиста в возрасте старше 14 лет не запрещено.

Правильный ответ: Д

Дорожный знак 4.1.2 «Движение направо» с дополнительной табличкой 8.14.13 «Кроме вида транспортного средства» разрешает движение транспортных средств только в указанном направлении, однако не распространяется на велосипедистов (приложение 1 к ПДД РФ), которые на этом перекрестке могут продолжить движение в любом направлении.

Иные ответы: А – действие дорожного знака 3.1 «Въезд запрещен» не распространяется только на маршрутные транспортные средства (приложение 1 к ПДД РФ); Б – дорожный знак 5.39 указывает на начало велосипедной зоны, в которой велосипедисты могут двигаться по всей ширине проезжей части, предназначенной для движения в данном направлении, но не по тротуару (пункты 24.2 и 24.11 ПДД РФ); В – дорожный знак 4.5.1 обозначает пешеходную дорожку, движение по которой велосипедистам разрешено только если нет возможности двигаться по правому краю проезжей части (пункт 24.2 ПДД РФ); дорожный знак 3.9 с дополнительной табличкой 8.3.2 запрещают велосипедистам движение налево; Е – дорожный знак 5.15.2, расположенный над правой полосой, разрешает по ней движение только направо.

Вопрос 18, вариант 1



Вопрос 18, вариант 2

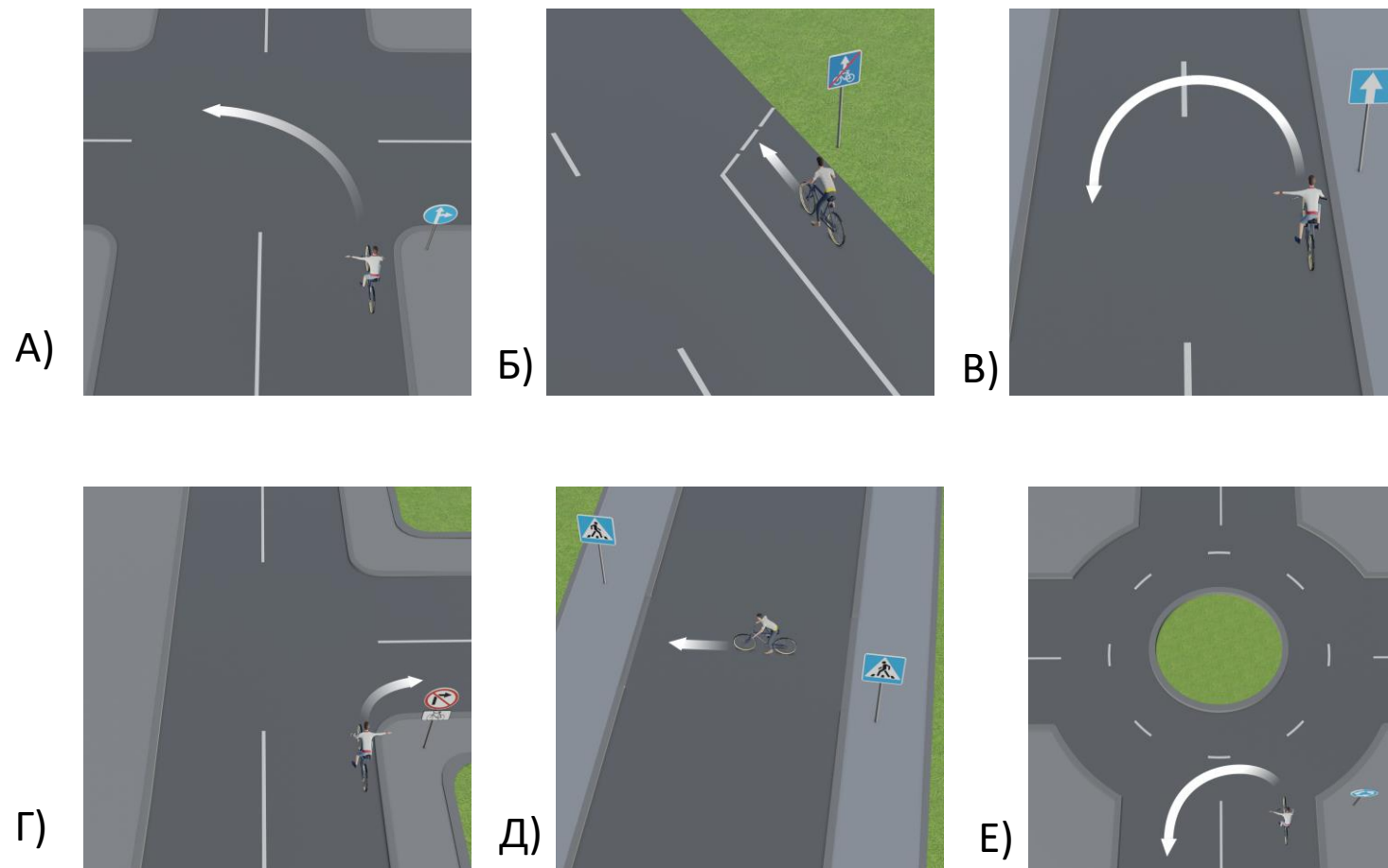
Выберите ситуацию, где движение велосипедиста в возрасте старше 14 лет не запрещено.

Правильный ответ: Б

Дорожный знак 5.14.4 указывает на окончание полосы для велосипедистов, но не запрещает дальнейшее движение по правому краю проезжей части (приложение 1 к ПДД РФ).

Иные ответы: А – действие дорожного знака 4.1.4 «Движение прямо или направо» не распространяется только на маршрутные транспортные средства; В – дорожный знак 5.5 обозначает дорогу с односторонним движением, по которой нельзя ехать в обратном направлении; Г – дорожный знак 3.18.1, запрещающий поворот направо, распространяет свое действие только на велосипедистов из-за того, что под ним прикреплена табличка 8.4.7.1; Д – даже если разметка на проезжей части отсутствует, дорожные знаки 5.19.1 и 5.19.2 обозначают границы пешеходного перехода, по которому запрещено пересекать проезжую часть на велосипеде (пункт 24.8 ПДД РФ); Е – дорожный знак 4.3 «Круговое движение» разрешает движение только в направлении, указанном стрелками.

Вопрос 18, вариант 2



Вопрос 19, вариант 1

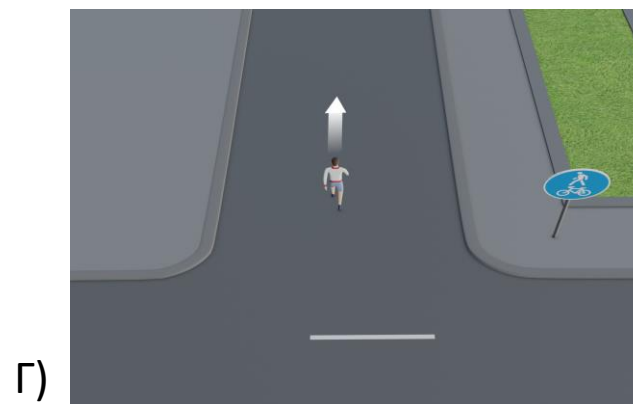
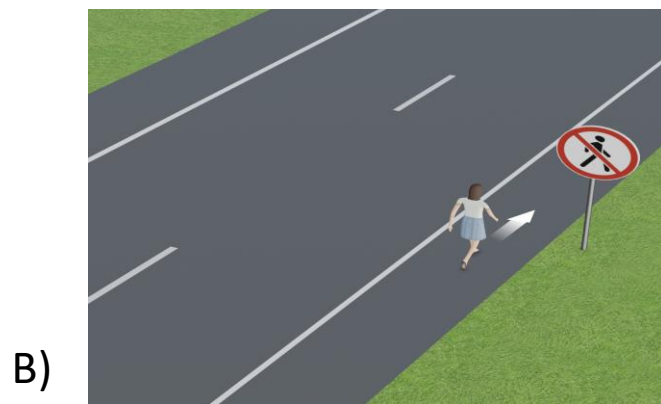
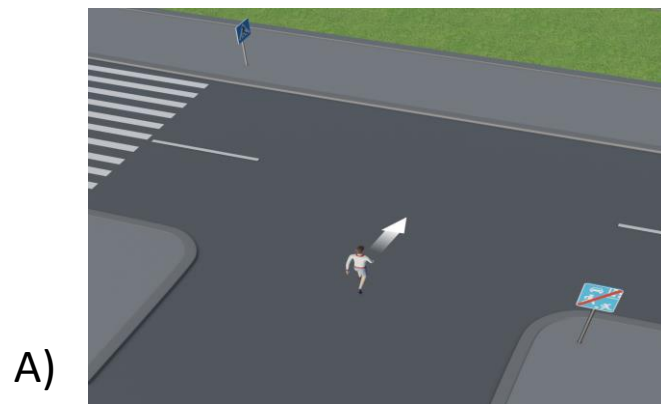
Отметьте ситуацию, где пешеход не нарушает правила дорожного движения.

Правильный ответ: Г

Дорожным знаком 4.5.2 обозначается велопешеходная дорожка с совмещенным движением, по которой возможно одновременное движение как велосипедистов, так и пешеходов.

Иные ответы: А – выходя из жилой зоны, окончание которой обозначается дорожным знаком 5.22, пешеход перестает пользоваться преимуществом перед транспортными средствами, и обязан переходить дорогу по пешеходному переходу, который находится в зоне видимости (пункт 4.3 ПДД РФ); Б – дорожным знаком 5.14.2 обозначается полоса проезжей части, предназначенная для велосипедистов, движение по которой при наличии на другой стороне дороги тротуара запрещено (пункт 4.1); В – дорожный знак 3.10 запрещает на данном участке дороги движение пешеходов, причем запрет касается всех элементов дороги, включая обочину.

Вопрос 19, вариант 1



Вопрос 19, вариант 2

Отметьте ситуацию, где пешеход не нарушает правила дорожного движения.

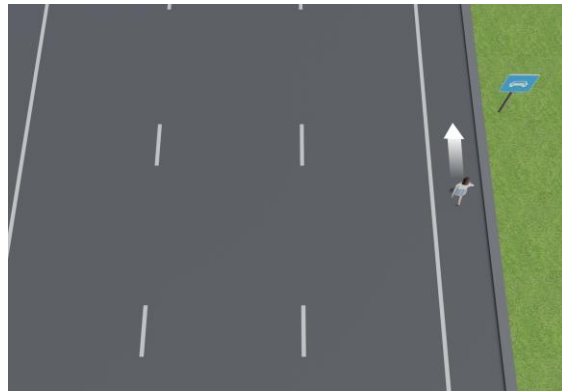
Правильный ответ: Б

Пешеход поднимается по лестнице надземного пешеходного перехода, обозначенного дорожным знаком 6.7. Именно так предписывает переходить дорогу пункт 4.1 ПДД РФ.

Иные ответы: А – дорожным знаком 5.3 обозначается дорога для автомобилей, на которой действуют те же правила, что и на автомагистрали, включая запрет на движение пешеходов (пункты 16.1 и 16.3 ПДД РФ); В – дорожный знак 1.22 с дополнительной табличкой 8.1.1 предупреждает, что через 30 метров расположен пешеходный переход, которым и обязан воспользоваться пешеход для перехода проезжей части (пункт 4.3 ПДД РФ); Г – дорожный знак 5.34 указывает место, где заканчивается пешеходная зона, а чтобы перейти дорогу, необходимо воспользоваться пешеходным переходом, находящимся в зоне видимости (пункт 4.3 ПДД РФ).

Вопрос 19, вариант 2

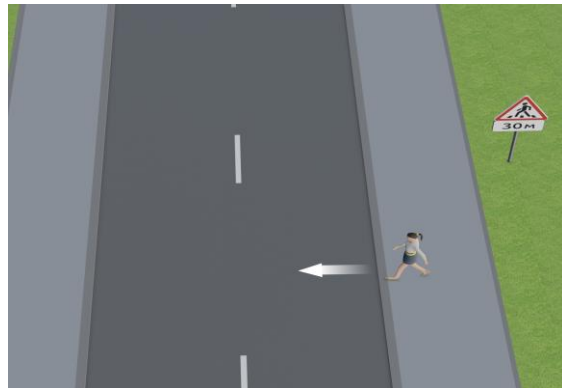
А)



Б)



В)



Г)



Вопрос 20, вариант 1

Выберите ситуацию, где не нарушены требования дорожных знаков.

Правильный ответ: Г

Дорожный знак 4.1.5 предписывает транспортным средствам двигаться прямо и налево. При этом знак, разрешающий поворот налево, разрешает и разворот.

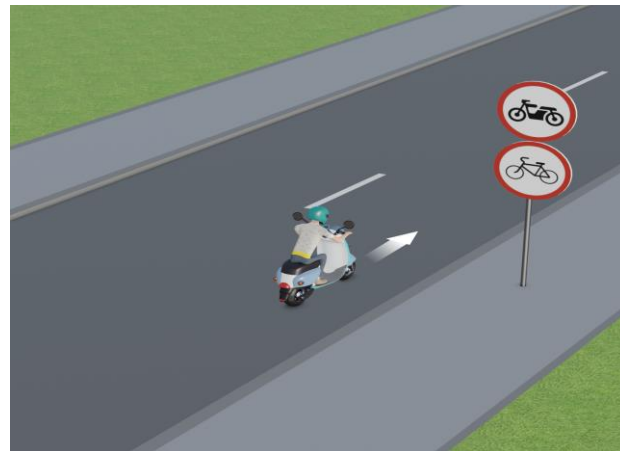
Иные ответы: А – гироскутер относится к средствам индивидуальной мобильности, поэтому движение на нем в зоне, обозначенной знаком 3.35, запрещено; Б – дорожный знак 3.9 «Движение на велосипеде запрещено» запрещает также движение мопедов; В – дорожный знак 3.27 запрещает остановку транспортных средств и не распространяется на легковые такси только в местах их остановки, обозначенных соответствующими дорожной разметкой 1.17.1 и (или) знаком 5.18.

Вопрос 20, вариант 1

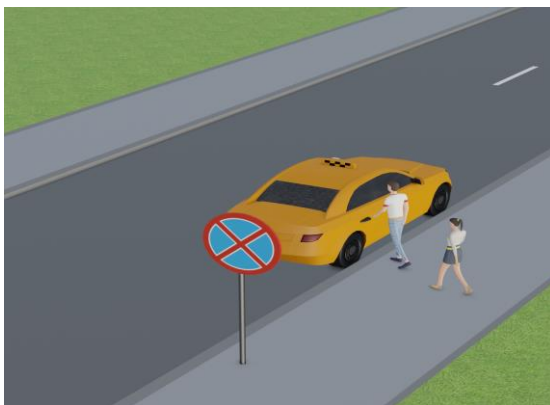
A)



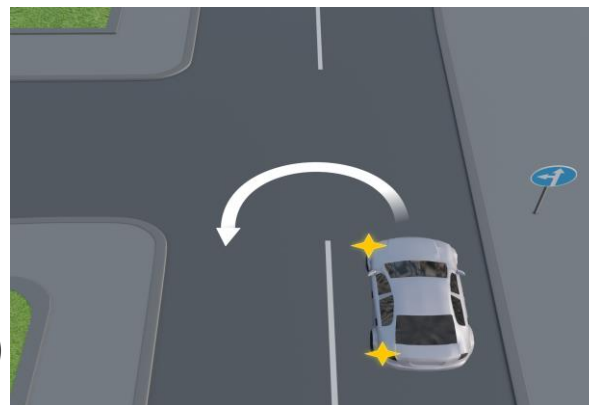
Б)



В)



Г)



Вопрос 20, вариант 2

Выберите ситуацию, где не нарушены требования дорожных знаков.

Правильный ответ: В

Дорожный знак 3.28 запрещает стоянку, под которой в пункте 1.2 ПДД РФ понимается преднамеренное прекращение движения транспортного средства на время более 5 минут по причинам, не связанным с посадкой или высадкой пассажиров либо загрузкой или разгрузкой транспортного средства. Здесь, как видим, прекращение движения связано как раз с высадкой пассажира.

Иные ответы: А – дорожный знак 3.10 запрещает движение не только пешеходов, но и лиц, использующих для передвижения средства индивидуальной мобильности; Б – разрешенное направление движения по перекрестку, на котором организовано круговое движение, показано на дорожном знаке 4.3, установленном на въезде на перекресток; Г – водитель нарушил требование знака дополнительной информации 8.6.5, указывающего способ постановки транспортного средства на стоянку.

Вопрос 20, вариант 2

